

Instrucciones de instalación del sistema de entretenimiento con caja negra y mando a distancia con cable FUSION® BB100

Información importante sobre seguridad

⚠ ADVERTENCIA

El incumplimiento de las advertencias y precauciones que se indican puede derivar en daños personales o en la embarcación, así como en un rendimiento deficiente del producto.

Consulta la guía *Información importante sobre el producto y tu seguridad* que se incluye en la caja del producto y en la que encontrarás advertencias e información importante sobre el producto.

El dispositivo debe instalarse de acuerdo con estas instrucciones.

Desconecta el suministro de alimentación de la embarcación antes de iniciar la instalación del producto.

Antes de suministrar alimentación al producto, asegúrate de que está conectado a tierra correctamente de acuerdo con las instrucciones indicadas en la guía.

⚠ ATENCIÓN

Utiliza siempre gafas de seguridad, un protector de oídos y una máscara antipolvo cuando vayas a realizar orificios, cortes o lijados.

AVISO

Al realizar orificios o cortes, comprueba siempre lo que hay al otro lado de la superficie.

Debes leer todas las instrucciones de instalación antes de proceder a la misma. Si tienes dificultades con la instalación, ponte en contacto con el departamento de asistencia de FUSION.

Actualizaciones del software

Para obtener los mejores resultados, debes actualizar el software de todos los dispositivos FUSION en el momento de la instalación para garantizar la compatibilidad.

Visita www.fusionentertainment.com/marine para descargar el software más reciente. Las actualizaciones de software, así como las instrucciones, se encuentran disponibles en la página del dispositivo.

Herramientas necesarias

- Destornillador Phillips
- Taladro eléctrico
- Broca (el tamaño varía en función del material de la superficie y de los tornillos que se utilicen)
- Herramienta de corte giratoria o sierra de calar
- Sellador marino (opcional)

Especificaciones de montaje

⚠ ATENCIÓN

Cuando la temperatura ambiental es elevada y tras un uso prolongado, la cubierta externa del dispositivo puede alcanzar temperaturas elevadas y se considera peligroso tocarlo. Por esta razón, la unidad se debe instalar en una ubicación en la que no pueda tocarse durante su funcionamiento.

AVISO

Este dispositivo debe montarse en una ubicación que no esté expuesta a condiciones ni temperaturas extremas. El rango de temperatura para este dispositivo se indica en las especificaciones del producto. La exposición prolongada a temperaturas que superen este rango, durante el funcionamiento o el almacenamiento, podría ocasionar daños en el dispositivo. La garantía no cubre los daños ocasionados por temperatura extrema ni las consecuencias derivadas.

Ten en cuenta las siguientes especificaciones cuando vayas a seleccionar la ubicación de montaje del dispositivo con caja negra.

- El dispositivo se debe montar en una ubicación donde no se pueda sumergir.
- El dispositivo se debe montar en una ubicación con ventilación apropiada donde no quede expuesto a temperaturas extremas.
- El dispositivo se debe montar de manera que los cables se puedan conectar fácilmente.
- Para conseguir una protección frente a entrada de agua conforme a la norma IPX3 y una refrigeración óptima del disipador térmico, el dispositivo debe montarse sobre una superficie vertical con los conectores hacia abajo.
- Se puede montar el dispositivo sobre una superficie horizontal pero, de esta forma, es posible que no se consiga una protección frente a la entrada de agua conforme a la norma IPX3.
- Para evitar las interferencias con brújulas magnéticas, el dispositivo debe instalarse a una distancia de al menos 15 cm (5,91 in) de la brújula.

Ten en cuenta las siguientes especificaciones cuando vayas a seleccionar la ubicación de montaje del mando a distancia.

- El mando a distancia debe montarse en una ubicación con al menos 70 mm (2,75 in) de espacio libre detrás de la superficie de montaje y en la que puedas acceder a los controles una vez montado.
- Si es necesario montar el mando a distancia en el exterior de la cabina, deberá montarse en una ubicación considerablemente superior al nivel del agua, de forma que no se sumerja.
- Si es necesario montar el mando a distancia en el exterior de la embarcación, deberás hacerlo en una ubicación en la que no pueda verse dañado por los efectos de diques, pilotes u otras instalaciones.

Montaje del dispositivo BB100

AVISO

Si montas el dispositivo en fibra de vidrio, al perforar los orificios guía se recomienda utilizar una broca avellanadora para realizar un avellanado en el agujero de forma que solamente atraviese la capa superior de gelcoat. Así evitarás que se agriete la capa de gelcoat cuando se ajusten los tornillos.

NOTA: los tornillos de acero inoxidable pueden atascarse cuando se fijan a una superficie de fibra de vidrio si se aprietan en exceso. Se recomienda aplicar lubricante antiagarre a estos tornillos antes de instalarlos.

NOTA: los tornillos se incluyen con el dispositivo, pero es posible que no sean adecuados para la superficie de montaje.

Antes de montar el dispositivo, debes seleccionar una ubicación de montaje y determinar qué tornillos y demás componentes de montaje son necesarios para esa superficie.

- 1 Coloca el dispositivo en la ubicación de montaje y marca la ubicación de los orificios guía.
- 2 Perfora un orificio guía para una de las esquinas del dispositivo.

- 3 Fija el dispositivo a la superficie de montaje con una esquina y examina las otras tres marcas de orificios guía.
- 4 Si es necesario, marca nuevas ubicaciones para los orificios guía y retira el dispositivo de la superficie de montaje.
- 5 Perfora los demás orificios guía.
- 6 Fija el dispositivo a la superficie de montaje.

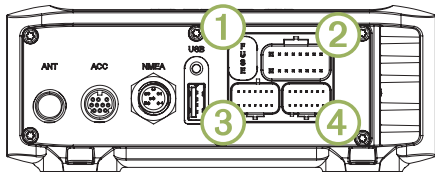
Montaje del mando a distancia con cable

- 1 En la ubicación del montaje, utiliza una broca de paleta de 57 mm (2,25 in) para realizar un corte en la superficie de montaje.
- 2 Aplica sellador marino alrededor de la sección recortada (opcional).
- 3 Coloca la junta en la parte trasera del mando a distancia.
- 4 Introduce el cable conectado a través de la sección recortada.
- 5 Coloca el mando a distancia en la sección recortada.
- 6 Fija el mando a distancia a la superficie de montaje con la tuerca de montaje.
- 7 Pasa los cables lejos de fuentes de interferencias.
- 8 Conecta el cable al puerto de la caja negra del dispositivo BB100.

Especificaciones sobre la conexión

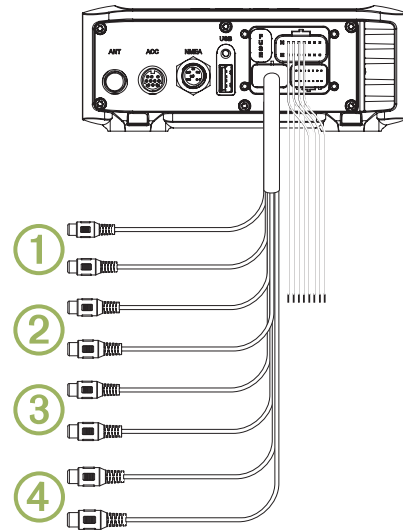
El sistema estéreo debe conectarse a la alimentación, a los altavoces y a las fuentes de entrada de contenido multimedia para que funcione correctamente. Debes planificar cuidadosamente la distribución del sistema, el mando a distancia con cable, los altavoces, la red NMEA 2000[®] opcional y las fuentes de entrada de contenidos multimedia antes de realizar cualquier conexión.

Identificación de puertos



Puerto	Se conecta a
ANT	Antena externa AM/FM
ACC	Se conecta a un módulo DAB de FUSION para recibir las emisoras DAB cuando estén disponibles (no incluido).
NMEA	Red NMEA 2000
USB	Dispositivo multimedia compatible con USB
①	Fusible de 15 A
②	Alimentación y altavoces
③	Subwoofer, zona 1, zona 2 y dispositivo auxiliar
④	Mando a distancia NOTA: debes conectar el mando a distancia al estéreo para que este funcione correctamente.

Identificar los conectores y los cables del arnés de cableado



Función del cable	Color/número del cable	Notas
Alimentación (+)	Rojo (amarillo en algunos arneses de cableado)	Se conecta al terminal positivo de una fuente de alimentación de 12 V de CC capaz de suministrar 15 A.
Tierra (-)	Negro	Se conecta al terminal negativo de una fuente de alimentación de 12 V de CC capaz de suministrar 15 A. Este cable debe conectarse antes de conectar el cable rojo o amarillo. Todos los accesorios conectados al sistema estéreo deben compartir la misma ubicación de conexión a tierra.
Amplificador encendido	Azul	Se conecta a un amplificador externo opcional para encenderlo cuando se enciende el sistema estéreo.
Silenciar	Marrón	Se activa cuando hay conexión a tierra. Por ejemplo, cuando se conecta a un kit móvil manos libres compatible, se silencia el audio o la entrada se cambia a AUX IN cuando se recibe una llamada y el teléfono conecta este cable a tierra. Esta función se puede configurar desde el menú de configuración.
Atenuación	Naranja	El dispositivo no utiliza este cable.
Altavoz izquierdo de la zona 1 (+)	Blanco	
Altavoz izquierdo de la zona 1 (-)	Blanco/negro	
Altavoz derecho de la zona 1 (+)	Gris	
Altavoz derecho de la zona 1 (-)	Gris/negro	
Altavoz izquierdo de la zona 2 (+)	Verde	
Altavoz izquierdo de la zona 2 (-)	Verde/negro	
Altavoz derecho de la zona 2 (+)	Morado	
Altavoz derecho de la zona 2 (-)	Morado/negro	

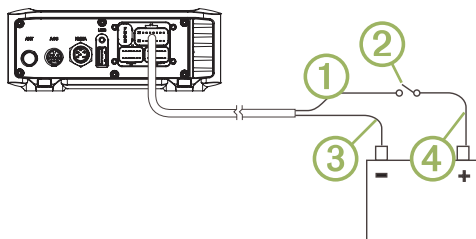
Función del cable	Color/ número del cable	Notas
Auxiliar de la izquierda Auxiliar de la derecha	①	Proporciona una entrada de línea RCA estéreo roja y blanca para fuentes de audio, como CD o reproductores MP3.
Salida de línea de la zona 1 (izquierda) Salida de línea de la zona 1 (derecha)	②	Proporciona una salida de rango completo a un amplificador externo y se asocia al control de volumen de la zona 1.
Salida de línea de la zona 2 (izquierda) Salida de línea de la zona 2 (derecha)	③	Proporciona una salida de rango completo a un amplificador externo y se asocia al control de volumen de la zona 2.
Salida de subwoofer	④	Cada cable proporciona una única salida mono a un subwoofer o amplificador de subwoofer alimentados. Se pueden utilizar uno o los dos cables en función de los requisitos de conexión del subwoofer o del amplificador. El subwoofer conectado se asocia al control de volumen de la zona 1.

Conexión a la alimentación

Al conectar el sistema estéreo a la alimentación, debes conectarlo a través del sistema de encendido u otro interruptor manual.

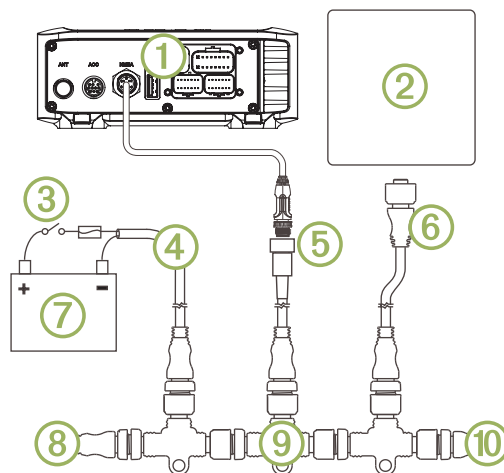
Si es necesario alargar el cable de alimentación y los cables de tierra, utiliza un cable 14 AWG (2,08 mm²). Para prolongaciones de más de 1 m (3 ft), utiliza un cable de 12 AWG (3,31 mm²).

- 1 Guía el cable de alimentación ① hasta el sistema de encendido u otro interruptor manual ②, y el cable de tierra negro ③ hasta la batería.



- 2 Si es necesario, guía un cable ④ entre el interruptor y la batería.
- 3 Guía el conector del arnés de cableado hasta el sistema estéreo.
No conectes el arnés de cableado al sistema estéreo hasta que hayas terminado de realizar todas las conexiones de cables de hilos desnudos.
- 4 Conecta el cable negro al terminal negativo (-) de la batería.
- 5 Conecta el cable de alimentación al sistema de encendido u otro interruptor manual y conecta el interruptor al terminal positivo (+) de la batería si es necesario.
- 6 Guía el conector del arnés de cableado hasta el sistema estéreo.

Diagrama de cableado del sistema NMEA 2000



①	Estéreo
②	NMEA 2000, como la pantalla multifunción (MFD) del plotter o el mando a distancia NRX200i compatibles
③	Interruptor en línea
④	Cable de alimentación NMEA 2000
⑤	Cable de NMEA 2000 desde el sistema estéreo Puede alargarse hasta una longitud máxima de 6 m (20 ft) con un cable de NMEA 2000
⑥	Cable de caída de voltaje de NMEA 2000 desde la pantalla multifunción (MFD) del plotter
⑦	Fuente de alimentación de 9 a 16 V de CC
⑧	Terminador o cable principal NMEA 2000
⑨	Conector en T NMEA 2000
⑩	Terminador o cable principal NMEA 2000

Información sobre el sistema estéreo

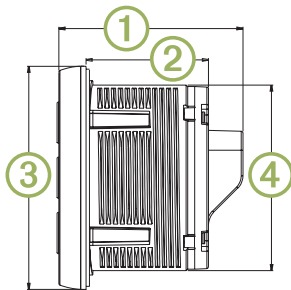
Especificaciones

Especificación	Medida
Dimensiones (sistema estéreo con caja negra) (An. × Al. × Pr.)	Aproximadamente 155 mm (6,10 in) × 60 mm (2,63 in) × 94 mm (3,70 in)
Clasificación de resistencia al agua (sistema estéreo con caja negra)	IEC 60529 IPX3
Clasificación de resistencia al agua (mando a distancia)	IEC 60529 IPX7 (parte frontal), IEC 60529 IPX3 (parte posterior)
Temperatura de funcionamiento	De 0 °C a 50 °C (de 32 °F a 122 °F)
Temperatura de almacenamiento	De -20 °C a 70 °C (de -4 °F a 158 °F)
Voltaje de entrada	De 10,8 a 16 V de CC con tierra negativa
Valor del fusible	15 A
LEN de NMEA 2000	1 (50 mA)
Alcance inalámbrico ANT [®]	Hasta 3 m (10 ft)
Distancia de seguridad del compás	15 cm (5,91 in)
Voltaje de presalida	3 V pico
Corriente (en standby)	Menos de 15 mA
Corriente (máxima)	15 A
Potencia de salida de la música por canal	50 W
Potencia de salida total de la música	200 W

Especificación	Medida
Impedancia del altavoz	4 Ohm por canal
Distorsión armónica total (1 W de salida, 4 ohm de carga, de 20 Hz a 20 kHz)	Típica de 0,04 Menos del 0,1 % máximo

Sintonizador	Europa y Australasia	EE. UU.	Japón
Rango de frecuencias de radio FM	De 87,5 a 108 MHz	De 87,5 a 107,9 MHz	De 76 a 95 MHz
Intervalo de frecuencia FM	50 kHz	200 kHz	50 kHz
Rango de frecuencias de radio AM	De 522 a 1.620 kHz	De 530 a 1.710 kHz	De 522 a 1.620 kHz
Intervalo de frecuencia AM	9 kHz	10 kHz	9 kHz

Dimensiones del mando a distancia



Elemento	Medida
①	54 mm (2,13 in)
②	46 mm (1,81 in)
③	65 mm (2,56 in)
④	56,5 mm (2,22 in)

Compatibilidad del dispositivo USB

Para conectar un reproductor multimedia o un dispositivo móvil al puerto USB, puedes utilizar una unidad flash USB o el cable USB incluido con el reproductor multimedia.

El sistema estéreo es compatible con dispositivos iAP2 de Apple® tales como iPhone® 7 Plus, iPhone 7, iPhone 6s Plus, iPhone 6s, iPhone 6 Plus, iPhone 6, iPhone 5s, iPhone 5c, iPhone 5 y iPod touch® (5.ª y 6.ª generación).

El sistema estéreo es compatible con dispositivos Android™ compatibles con el protocolo Android Open Accessory (AOA).

NOTA: el sistema estéreo no es compatible con dispositivos Androiden modo MTP o PTP. Consulta las instrucciones de tu dispositivo Android para conectarte utilizando el protocolo AOA si es necesario.

El sistema estéreo es compatible con reproductores multimedia y otros dispositivos de almacenamiento masivo USB, incluidas las unidades flash USB. La música de las unidades USB debe cumplir las siguientes condiciones:

- El dispositivo de almacenamiento masivo USB debe tener el formato del sistema de archivos FAT32.
- Los archivos de música deben tener formato MP3.
- Cada carpeta del dispositivo de almacenamiento puede contener un máximo de 250 archivos MP3.

Registro de la unidad BB100

Completa hoy mismo el registro en línea y ayúdanos a ofrecerte un mejor servicio.

- Visita www.fusionentertainment.com.
- Guarda la factura original o una fotocopia en un lugar seguro.

© 2015–2016 Garmin Ltd. o sus subsidiarias

Garmin®, el logotipo de Garmin, FUSION® y el logotipo de Fusion son marcas comerciales de Garmin Ltd. o sus subsidiarias, registradas en Estados Unidos y en otros países. Estas marcas comerciales no se podrán utilizar sin autorización expresa de Garmin.

Número(s) de modelo: C02834