

Installatie-instructies FUSION® BB100 black-box entertainmentsysteem met bekabelde afstandsbediening

Belangrijke veiligheidsinformatie

⚠ WAARSCHUWING

Geen gevolg geven aan deze waarschuwingen en aanbevelingen kan resulteren in persoonlijk letsel, schade aan het vaartuig of slecht functioneren van het product.

Lees de gids *Belangrijke veiligheids- en productinformatie* in de verpakking voor productwaarschuwingen en andere belangrijke informatie.

Dit toestel moet worden geïnstalleerd volgens deze instructies.

Ontkoppel de stroomvoorziening van het vaartuig, voordat u dit product gaat installeren.

Controleer, voordat u dit product inschakelt, aan de hand van de instructies in de handleiding of het goed is geaard.

⚠ VOORZICHTIG

Draag altijd een veiligheidsbril, oorbeschermers en een stofmasker tijdens het boren, zagen en schuren.

LET OP

Controleer voordat u gaat boren of zagen wat zich aan de andere kant van het oppervlak bevindt.

Lees alle installatie-instructies alvorens de installatie uit te voeren. Neem contact op met FUSION Product Support als u problemen ondervindt tijdens het installeren.

Software-updates

U bereikt de beste resultaten en garandeert compatibiliteit als u tijdens de installatie de software bijwerkt in alle FUSION toestellen.

Ga naar www.fusionentertainment.com/marine om de nieuwste software te downloaden. Software-updates en instructies zijn beschikbaar op de productpagina van uw toestel.

Benodigd gereedschap

- Kruiskopschroevendraaier
- Elektrische boor
- Boortje (maat afhankelijk van materiaal van ondergrond en gebruikte schroeven)
- Roterend gereedschap of decoupeerzaag
- Watervaste kit (optioneel)

Aandachtspunten bij de montage

⚠ VOORZICHTIG

Bij hoge temperaturen en intensief gebruik, kan de behuizing van het toestel dermate heet worden dat het kan leiden tot letsel bij aanrakingen. Het toestel moet dan ook op een locatie worden geïnstalleerd waar het tijdens gebruik niet kan worden aangeraakt.

LET OP

Dit toestel dient te worden gemonteerd op een locatie die niet wordt blootgesteld aan extreme temperaturen of omstandigheden. Het temperatuurbereik voor dit toestel wordt vermeld in de productspecificaties. Langdurige blootstelling aan temperaturen boven het opgegeven temperatuurbereik, in opslag- of gebruiksomstandigheden, kan tot storingen in het toestel leiden. Schade door extreme temperaturen en gerelateerde gevolgen vallen niet onder de garantie.

Houd rekening met de volgende aandachtspunten bij het kiezen van een montageplek voor het black-box toestel.

- Het toestel moet worden gemonteerd op een locatie waar het niet zal worden ondergedompeld.
- Het toestel moet worden gemonteerd op een locatie met voldoende ventilatie waar het niet wordt blootgesteld aan extreme temperaturen.
- Het toestel moet zo worden gemonteerd dat de kabels eenvoudig kunnen worden aangesloten.
- Ten behoeve van IPX3-bescherming tegen binnendringend water en optimale koeling van de warmteafvoer, dient het toestel te worden gemonteerd op een verticaal oppervlak met de aansluitingen naar beneden gericht.
- Het toestel kan worden bevestigd op een horizontaal oppervlak, maar dan beschikt u mogelijk niet over IPX3-bescherming tegen binnendringend water.
- Ter voorkoming van interferentie met een magnetisch kompas dient het toestel op ten minste 15 cm (5,91 in.) afstand van een kompas te worden geïnstalleerd.

Houd rekening met de volgende aandachtspunten bij het kiezen van een montageplek voor de afstandsbediening.

- Installeer de afstandsbediening op een locatie met minstens 70 mm (2,75 in.) vrije ruimte achter het montageoppervlak en met eenvoudige toegang tot de bedieningselementen.
- Als u de afstandsbediening buiten de cabine moet installeren, dient u een plaats hoog boven de waterlijn te kiezen waar het toestel niet onder water kan raken.
- Als u de afstandsbediening buiten de boot moet installeren, dient u een plaats te kiezen waar het toestel niet kan worden beschadigd door dokken, palen of andere apparatuur.

Het BB100 toestel bevestigen

LET OP

Als u het toestel op glasvezel monteert, is het raadzaam om bij het boren van de gaten met een kleine verzinkboor alleen in de bovenste gellaag een kleine verdieping aan te brengen. U voorkomt hiermee dat er scheuren in de gellaag ontstaan als de schroeven worden aangedraaid.

OPMERKING: Roestvrijstalen schroeven kunnen zich gaan binden wanneer ze in het glasvezel worden geschroefd en te strak worden aangedraaid. Aangeraden wordt om een zuurvrij smeermiddel op de schroeven aan te brengen voordat u deze installeert.

OPMERKING: Bij het toestel zijn schroeven geleverd, maar deze zijn mogelijk niet geschikt voor het montageoppervlak.

Voordat u het toestel installeert, moet u voor het montageoppervlak geschikte schroeven en andere bevestigingsmaterialen kiezen.

- 1 Plaats het toestel op de gewenste montagelocatie en markeer de locatie van de montagegaten.
- 2 Boor een montagegat voor één hoek van het toestel.
- 3 Bevestig deze hoek van het toestel losjes aan het montageoppervlak en controleer de andere drie markeringen van de montagegaten.
- 4 Markeer eventueel opnieuw de montagegaten en verwijder het toestel van het montageoppervlak.
- 5 Boor de overige montagegaten.
- 6 Bevestig het toestel aan het montageoppervlak.

De bekabelde afstandsbediening monteren

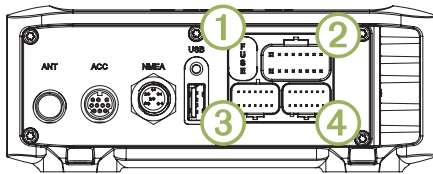
- 1 Zaag met een gatenzaag van 57 mm (2,25 in.) op de montageplek een opening in het montageoppervlak.
- 2 Breng watervaste kit aan rond de opening (optioneel).
- 3 Plaats de pakking op de achterkant van de afstandsbediening.

- 4 Steek de meegeleverde kabel door de opening.
- 5 Plaats de afstandsbediening in de opening.
- 6 Bevestig de afstandsbediening op het montageoppervlak met de bevestigingsmoer.
- 7 Leid de kabel weg van bronnen van interferentie.
- 8 Sluit de kabel aan op de poort van de BB100 black-box.

Aandachtspunten bij de aansluiting

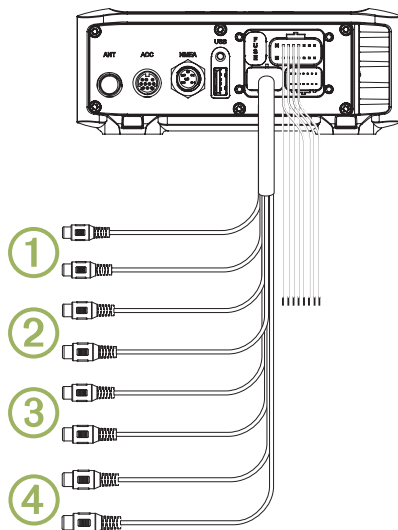
Het stereosysteem moet worden aangesloten op de voeding, de luidsprekers en mediabronnen om goed te functioneren. U dient de lay-out van het systeem, de bekabelde afstandsbediening, de luidsprekers, het optionele NMEA 2000® netwerk en uw invoerbronnen zorgvuldig te plannen voordat u de aansluitingen maakt.

Poortidentificatie



Poort	Voor verbinding met
ANT	Externe AM/FM-antenne
ACC	Kan verbinden met een FUSION DAB-module om waar mogelijk DAB-stations te ontvangen (niet meegeleverd).
NMEA	NMEA 2000 netwerk
USB	USB-compatibel media-toestel
①	Zekering van 15 A
②	Voeding en luidsprekers
③	Subwoofer, zone 1, zone 2 en extern toestel
④	Afstandsbediening OPMERKING: U moet de afstandsbediening aansluiten op de stereo om de stereo goed te laten werken.

Identificatie van kabelgeleider en connector



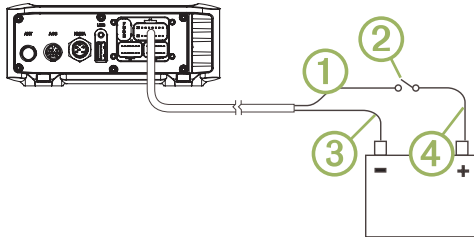
Draadfunctie	Kleur/nummer van draad	Opmerkingen
Voeding (+)	Rood (geel op sommige kabelgeleiders)	Hiermee maakt u verbinding met de positieve pool van een voedingsbron van 12 V gelijkstroom die 15 A kan leveren.
Aarding (-)	Zwart	Hiermee maakt u verbinding met de negatieve pool van een voedingsbron van 12 V gelijkstroom die 15 A kan leveren. Deze draad moet worden aangesloten voordat de rode (of gele) draad wordt aangesloten. Alle op de stereo aangesloten accessoires dienen te zijn voorzien van een gezamenlijke aarding.
Versterker aan	Blauw	Hiermee sluit u een externe versterker aan, zodat die wordt ingeschakeld wanneer de stereo wordt ingeschakeld.
Dempsen	Bruin	Wordt geactiveerd bij verbinding met aarde. Wanneer er bijvoorbeeld een verbinding is met een compatibele handsfree mobiele set, wordt het geluid gedempt of wordt de invoer overgeschakeld naar AUX IN wanneer er een oproep binnenkomt en de set deze draad verbindt met de aarde. Deze functie kunt u configureren in het instellingenmenu.
Dimmen	Oranje	Deze draad wordt niet door het toestel gebruikt.
Luidsprekerzone 1 links (+)	Wit	
Luidsprekerzone 1 links (-)	Wit/zwart	
Luidsprekerzone 1 rechts (+)	Grijs	
Luidsprekerzone 1 rechts (-)	Grijs/zwart	
Luidsprekerzone 2 links (+)	Groen	
Luidsprekerzone 2 links (-)	Groen/zwart	
Luidsprekerzone 2 rechts (+)	Paars	
Luidsprekerzone 2 rechts (-)	Paars/zwart	
Aux-ingang links Aux-ingang rechts	①	Heeft een rode en witte RCA-stereolijningang voor audiobronnen zoals cd- en MP3-spelers.
Lijnuitgang van zone 1 (links) Lijnuitgang van zone 1 (rechts)	②	Heeft alle uitgangen naar een externe versterker en is gekoppeld aan de volumeregelaar voor zone 1.
Lijnuitgang van zone 2 (links) Lijnuitgang van zone 2 (rechts)	③	Heeft alle uitgangen naar een externe versterker en is gekoppeld aan de volumeregelaar voor zone 2.
Subwooferuitgang	④	Elke kabel heeft een enkelvoudige mono-uitgang naar een ingeschakelde subwoofer of subwooferversterker, en één of beide kabels kunnen worden gebruikt, afhankelijk van de aansluitvereisten van de subwoofer of versterker. Aan de volumeregelaar voor zone 1 is een aangesloten subwoofer gekoppeld.

Aansluiten op de voeding

Wanneer u de stereo aansluit op de voeding, moet u deze verbinden via het contactslot of een andere handmatige schakelaar.

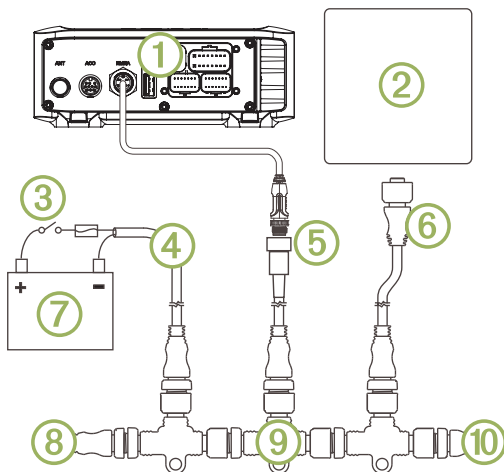
Gebruik draden met een doorsnede van 2,08 mm² (14 AWG) als de voedingsdraad en de aardedraad moeten worden verlengd. Gebruik draden met een doorsnede van 3,31 mm² (12 AWG) voor verlengingen van meer dan 1 m (3 ft).

- 1 Leid de voedingsdraad ① naar het contactslot of een andere handmatige schakelaar ②, en leid de zwarte aardedraad ③ naar de accu.



- 2 Installeer indien nodig een draad ④ tussen de schakelaar en de accu.
- 3 Leid de stekker van de kabelgeleider naar de stereo. Sluit de kabelgeleider niet aan op het systeem totdat alle blootliggende draadaansluitingen zijn bevestigd.
- 4 Sluit de zwarte draad aan op de negatieve pool (-) van de accu.
- 5 Sluit de voedingsdraad aan op het contactslot of een andere handmatige schakelaar, en verbind indien nodig de schakelaar met de positieve pool (+) van de accu.
- 6 Sluit de stekker van de kabelgeleider aan op de stereo.

Bedradingsschema NMEA 2000 systeem



①	Stereo
②	NMEA 2000, zoals een ondersteund kaartplotter-MFD of NRX200i afstandsbediening
③	In-line schakelaar
④	NMEA 2000 voedingskabel
⑤	NMEA 2000 kabel van stereo-installatie Deze kan worden verlengd tot een maximum lengte van 6 m (20 ft.) met een NMEA 2000 kabel.
⑥	NMEA 2000 netwerkkabel vanaf het kaartplotter-MFD
⑦	Voeding van 9 -16 V gelijkstroom
⑧	NMEA 2000 afsluitweerstand of backbone-kabel
⑨	NMEA 2000 T-connector
⑩	NMEA 2000 afsluitweerstand of backbone-kabel

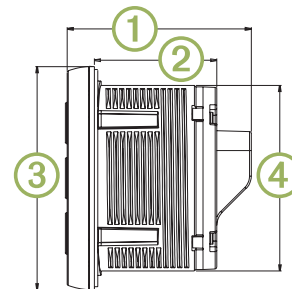
Stereo-informatie

Specificaties

Specificatie	Afmetingen
Afmetingen (black-box stereo) (B × H × D)	Circa 155 mm (6,10 in.) × 60 mm (2,63 in.) × 94 mm (3,70 in.)
Waterbestendigheid (black-box stereo)	IEC 60529 IPX3
Waterbestendigheid (afstandsbediening)	IEC 60529 IPX7 (voorzijde), IEC 60529 IPX3 (achterzijde)
Bedrijfstemperatuur	Van 0 tot 50°C (van 32 tot 122°F)
Opslagtemperatuur	Van -20 tot 70°C (van -4 tot 158°F)
Ingangsspanning	Van 10,8 tot 16 V gelijkstroom met negatieve aarde
Zekering	15 A
NMEA 2000 LEN	1 (50 mA)
ANT [®] draadloos bereik	Tot 3 m (10 ft.)
Kompasveilige afstand	15 cm (5,91 in.)
Pre-uitgangsspanning	3 V piek
Stroom (stand-by)	minder dan 15 mA
Stroom (max.)	15 A
Uitgangsvermogen muziek per kanaal	50 W
Totaal uitgangsvermogen muziek	200 W
Luidsprekerimpedantie	4 Ohm per kanaal
Totale harmonische vervorming (1 W, 4 Ohm, van 20 Hz tot 20 kHz)	0,04 normaal Minder dan 0,1% max.

Tuner	Europa en Australazië	VS	Japan
Bereik FM-radiofrequenties	87,5 tot 108 MHz	87,5 tot 107,9 MHz	76 tot 95 MHz
FM-frequentiestap	50 kHz	200 kHz	50 kHz
Bereik AM-radiofrequenties	522 tot 1620 kHz	530 tot 1710 kHz	522 tot 1620 kHz
AM-frequentiestap	9 kHz	10 kHz	9 kHz

Afmetingen afstandsbediening



Item	Afmetingen
①	54 mm (2,13 in.)
②	46 mm (1,81 in.)
③	65 mm (2,56 in.)
④	56,5 mm (2,22 in.)

Compatibiliteit USB-toestel

Met een USB-flashstation of de USB-kabel die bij uw mediaspeler is meegeleverd, kunt u een mediaspeler of mobiel toestel aansluiten op de USB-poort.

De stereo is compatibel met iAP2 Apple® toestellen zoals de iPhone® 7 Plus, iPhone 7, iPhone 6s Plus, iPhone 6s, iPhone 6 Plus, iPhone 6, iPhone 5s, iPhone 5c, iPhone 5 en iPod touch® (5e en 6e generatie).

De stereo is compatibel met Android™ toestellen die ondersteuning bieden voor het Android Open Accessory (AOA) protocol.

OPMERKING: De stereo is niet compatibel met Android toestellen in de MTP- of PTP-modus. Zie de instructies voor uw Android toestel om verbinding te maken via AOA, indien nodig.

De stereo is compatibel met mediaspelers en andere USB-toestellen voor massaopslag, zoals USB-flashstations. Voor het afspelen van muziek vanaf USB-flashstations gelden de volgende voorwaarden:

- Het USB-toestel voor massaopslag moet de indeling van het FAT32-bestandssysteem hebben.
- De muziekbestanden moeten de MP3-bestandsindeling hebben.
- Elke map op het toestel voor massaopslag kan maximaal 250 MP3-bestanden bevatten.

Uw BB100 registreren

Vul de onlineregistratie vandaag nog in zodat wij u beter kunnen helpen.

- Ga naar www.fusionentertainment.com.
- Bewaar uw originele aankoopbewijs of een fotokopie op een veilige plek.

© 2015–2016 Garmin Ltd. of haar dochtermaatschappijen
Garmin®, het Garmin logo, FUSION® en het Fusion logo zijn handelsmerken van Garmin Ltd. of haar dochtermaatschappijen, geregistreerd in de Verenigde Staten en andere landen. Deze handelsmerken mogen niet worden gebruikt zonder de uitdrukkelijke toestemming van Garmin.

M/N: C02834

