

## Handmikrofon

### ⚠️ WARNUNG

Wenn Sie die Warnungen und Vorsichtshinweise nicht beachten, könnte es zu Personenschäden, Schäden am Schiff oder zu einer schlechten Leistung des Produkts kommen.

Lesen Sie alle Produktwarnungen und sonstigen wichtigen Informationen in der Anleitung *Wichtige Sicherheits- und Produktinformationen*, die dem Radio beiliegt.

Das Gerät muss gemäß diesen Anweisungen installiert werden. Beginnen Sie erst mit der Installation dieses Produkts, wenn Sie die Stromversorgung des Boots getrennt haben.

### ⚠️ ACHTUNG

Tragen Sie zum Vermeiden möglicher Personenschäden beim Bohren, Schneiden und Schleifen immer Schutzbrille, Gehörschutz und eine Staubschutzmaske.

### HINWEIS

Prüfen Sie beim Bohren oder Schneiden immer, was sich auf der anderen Seite der Oberfläche befindet, um Schäden am Boot zu vermeiden.

Lesen Sie die gesamten Installationsanweisungen, bevor Sie mit der Installation beginnen. Sollten bei der Installation Probleme auftreten, wenden Sie sich an den Support von Fusion®.

### Erforderliches Werkzeug

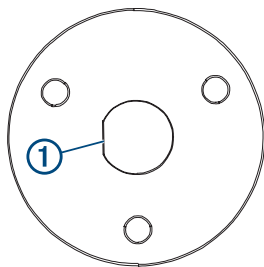
- Bleistift
- Bohrmaschine
- 16-mm-Bohrer ( $5/8$  Zoll)
- 2,5-mm-Bohrer ( $3/32$  Zoll)
- Schraubenschlüssel oder Stecknuss (16 mm/ $5/8$  Zoll)
- Kreuzschlitzschraubendreher
- Seewassertaugliches Dichtungsmittel (optional)

### Installieren der Anschlusshalterung

Vergewissern Sie sich vor dem Bohren des Lochs zum Montieren des Anschlusses, dass das Mikrofonkabel lang genug ist, um zur Rückseite des Radios und zum Montageort des Anschlusses zu reichen.

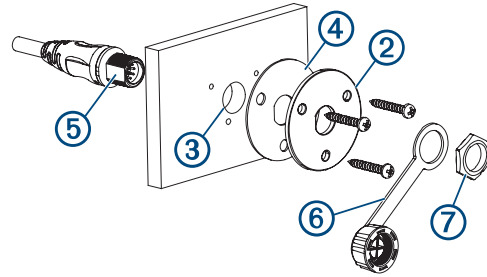
Verwenden Sie die mitgelieferten Befestigungsteile, um den Anschluss am Ende des Mikrofonkabels am Armaturenbrett oder an einer anderen Montagefläche zu montieren.

- 1 Richten Sie die Montageplatte so aus, dass die flache Kante am mittleren Loch ① nach links weist. Platzieren Sie die Platte dann auf der Fläche, auf der Sie den Anschluss montieren möchten.



Wenn die flache Kante auf der Platte nicht nach links weist, zeigt das Mikrofonkabel nicht nach unten, wenn es verbunden ist.

- 2 Verwenden Sie die Montageplatte ② als Vorlage. Kennzeichnen Sie die Kabelöffnung in der Mitte der Montageplatte und die Positionen der Schrauben.



- 3 Legen Sie die Montageplatte beiseite. Bohren Sie nicht durch die Montageplatte.
- 4 Bohren Sie mit einem 16-mm-Bohrer ( $5/8$  Zoll) die mittlere Kabelöffnung ③ durch die Montagefläche.
- 5 Bringen Sie mit einem 2,5-mm-Bohrer ( $3/32$  Zoll) die Vorbohrungen an.
- 6 Setzen Sie die Gummidichtung ④ zwischen die Montageplatte und die Montagefläche.
- 7 Befestigen Sie die Montageplatte und die Dichtung mit den mitgelieferten Schrauben an der Montagefläche.
- 8 Führen Sie das Mikrofonkabel zur Rückseite des Radios und zur Anschlusshalterung.
- 9 Führen Sie den Anschluss ⑤ von hinten durch die Montagefläche.
- 10 Befestigen Sie den Stecker und die Schutzkappe ⑥ mit der Mutter ⑦ an der Montageplatte.

### HINWEIS

Wenn Sie das Mikrofon vom Anschluss trennen, sollten Sie die Schutzkappe aufsetzen, um die Anschlusskontakte vor Korrosion zu schützen.

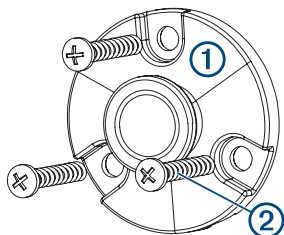
### Montieren der Mikrofonhalterung

#### HINWEIS

Wenn Sie die Halterung in Glasfasermaterial einlassen und festschrauben, wird die Verwendung eines Senkkopfbohrers empfohlen, um die Ansenkung nur durch die oberste Gelcoat-Schicht zu bohren. Dadurch wird Rissen in der Gelschicht beim Anziehen der Schrauben vorgebeugt.

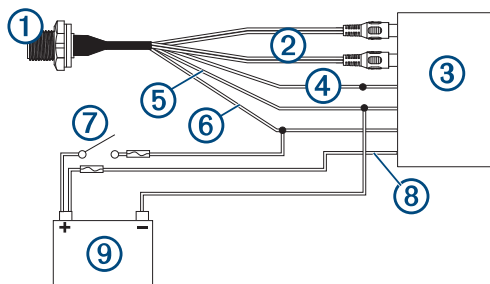
Sie können die Mikrofonhalterung an einer gut zugänglichen Stelle in der Nähe des Funkgeräts montieren.

- 1 Wählen Sie für das Mikrofon einen Montageort, der sich in Reichweite des Mikrofonkabels befindet.
- 2 Verwenden Sie die Mikrofonhalterung ① als Schablone, und kennzeichnen Sie die Positionen der Vorbohrungen.



- 3 Bringen Sie mit einem Bohrer (3 mm (1/8 Zoll) ) die Montagelöcher an.
- 4 Sichern Sie die Mikrofonhalterung mit den mitgelieferten Schrauben ② an der Montagefläche.

## Schaltplan



①	Mikrofonanschluss	Sie können den Mikrofonanschluss sicher an einem leicht zugänglichen Ort montieren ( <i>Installieren der Anschlusshalterung, Seite 1</i> ).
②	RCA-Anschlüsse	Sie müssen diese Anschlüsse mit dem AUX IN Anschluss am Kabelbaum des Radios verbinden. Falls das Radio über mehrere AUX IN Anschlüsse verfügt, müssen Sie die Verbindung mit dem AUX1 Anschluss herstellen.
③	Kompatibles Radio	
④	TELEMUTE	Sie müssen den Blankdraht vom Mikrofonkabel mit der TELEMUTE Leitung am Kabelbaum des Radios verbinden, wenn das Mikrofon bei seiner Aktivierung die Quelle ändern soll ( <i>Verwenden des Handmikrofons, Seite 2</i> ).
⑤	Negativer (-) Stromversorgungsanschluss	Sie erzielen die besten Ergebnisse, wenn die negative (-) Leitung vom Mikrofon mit demselben negativen (-) Anschluss wie das Radio verbunden ist.
⑥	Positiver (+) Stromversorgungsanschluss für die Zündung	Sie sollten die positive (+) Leitung vom Handmikrofon mit der Zündleitung vom Radio verbinden, um ein Entladen der Batterie zu vermeiden. Sie müssen die kombinierten positiven (+) und Zündleitungen durch eine 3-A-Sicherung verlegen, bevor Sie eine Verbindung mit der Zündung oder einem manuellen Schalter herstellen.
⑦	Zündung oder manueller Schalter	Über die Zündung oder den manuellen Schalter werden das Radio und das Mikrofon eingeschaltet.
⑧	Positiver Stromversorgungsanschluss des Radios	Sie sollten nicht die positive (+) Leitung vom Handmikrofon mit dem Kabel für die Konstantstromquelle vom Radio verbinden, um ein Entladen der Batterie zu vermeiden.
⑨	Stromversorgung	

## Verwenden des Handmikrofons

Sie müssen das Radio konfigurieren, bevor Sie das Handmikrofon verwenden können (*Konfigurieren des Fusion Radios für das Handmikrofon, Seite 2*).

Sie können das Handmikrofon von einer beliebigen Quelle auf dem Radio verwenden. Wenn für die Quelle nicht die Option AUX1 ausgewählt ist und Sie die Mikrofontaste gedrückt halten, wird automatisch zur AUX1 Quelle gewechselt. Wenn Sie die Taste wieder loslassen, wird wieder zur ursprünglichen Quelle gewechselt.

**HINWEIS:** Sie sollten hinter den Lautsprechern stehen, die die Mikrofonausgabe wiedergeben. Wenn Sie vor den Lautsprechern stehen, wird die Mikrofonausgabe vom Mikrofon übertragen und verursacht eine Rückkopplung.

- 1 Wählen Sie auf dem Radio eine Quelle.  
**HINWEIS:** Wenn Sie auf dem Radio die AUX1 Quelle einstellen, wird erst Ton ausgegeben, wenn Sie die Mikrofontaste gedrückt halten und sprechen.
- 2 Halten Sie die Taste an der Seite des Mikrofons gedrückt, und sprechen Sie ins Mikrofon.

**HINWEIS:** Wenn das Radio Musik von einer Quelle wiedergibt, sollten Sie ca. 2 Sekunden warten, bevor Sie sprechen, damit der Anfang der Ankündigung nicht abgeschnitten wird.

- 3 Lassen Sie die Taste los, wenn Sie nicht mehr sprechen.  
Wenn auf dem Radio Musik von einer Quelle wiedergegeben wurde, bevor Sie die Taste gedrückt gehalten haben, wechselt das Radio automatisch wieder zu dieser Quelle.

## Konfigurieren des Fusion Radios für das Handmikrofon

- 1 Wählen Sie auf dem Radio die Option **☰ > Einstellungen > TELEFON STUMM**.
- 2 Wählen Sie **AUX1**, um das Kontrollkästchen auszuwählen. Das Radio wechselt jetzt zur AUX1 Quelle, wenn Sie die Taste an der Seite des Handmikrofons gedrückt halten.
- 3 Wählen Sie **☰ > Einstellungen > QUELLE > AUX1**.
- 4 Wählen Sie **PARTYBUS AKTIVIERT**, um die Auswahl des Kontrollkästchens aufzuheben.

Wenn Sie die Auswahl des Kontrollkästchens aufheben, steht die AUX1 Quelle nicht mehr für das Streamen über das Fusion PartyBus™ Netzwerk zur Verfügung. Sie sollten das Netzwerkstreaming für die Mikrofonquelle deaktivieren, um eine Rückkopplung durch die leichte Verzögerung beim Streamen zu vermeiden.

## Anpassen des Verstärkungswerts des Handmikrofons

Wenn die Lautstärke der Mikrofonausgabe in Relation zu anderen Quellen des Radios zu laut oder zu leise ist, können Sie die Verstärkung für die AUX1 Quelle anpassen.

- 1 Wählen Sie auf dem Radio als Quelle die Option **AUX1**.
- 2 Passen Sie den Verstärkungswert an, um die Mikrofonlautstärke in Schritten von 1 db zu erhöhen oder zu verringern.  
Bei einer positiven (+) Verstärkungseinstellung wird die Mikrofonlautstärke erhöht, bei einer negativen (-) Verstärkungseinstellung wird sie verringert.

## Technische Daten

Größe des Mikrofons (H x B x T)	88 x 60 x 34 mm (3 1/2 x 2 3/8 x 1 11/32 Zoll)
Länge des Netz- und Audiokabels	60 cm (23 5/8 Zoll)
Frequenzgang	100 Hz bis 4 kHz
Gewicht des Mikrofons	250 g (8,75 Unzen)
Ausgabe (maximal)	1 Ueff
THD+N (Vo = 1 Ueff, 1 kHz)	Weniger als 0,1 % Ueff
Verstärkung	+18 ± 0,5 dB
Lastimpedanz (minimal)	10K Ohm
Betriebsspannung	10,5 bis 32 V Gleichspannung

Strom (bei 14,4 V Gleichspannung)	0,005 A
Sicherung (nicht im Lieferumfang enthalten)	3 A
Wasserdichtigkeit	IEC 60529 IPX7 <sup>1</sup>

© 2020 Garmin Ltd. oder deren Tochtergesellschaften  
Garmin®, das Garmin Logo, Fusion® und das Fusion Logo sind Marken von Garmin Ltd. oder deren Tochtergesellschaften und sind in den USA und anderen Ländern eingetragen. Diese Marken dürfen nur mit ausdrücklicher Genehmigung von Garmin verwendet werden.

M/N: A13014

---

<sup>1</sup> Weitere Informationen finden Sie unter [garmin.com/waterrating](https://garmin.com/waterrating).

