

Microphone main

⚠ AVERTISSEMENT

Le non-respect de ces avertissements et de ces mises en garde est susceptible de provoquer des blessures, d'endommager le bateau ou de dégrader les performances du produit.

Consultez le guide *Informations importantes sur le produit et la sécurité* inclus dans l'emballage du système stéréo pour prendre connaissance des avertissements et autres informations importantes sur le produit.

Cet appareil doit être installé conformément à ces instructions.

Déconnectez l'alimentation du bateau avant de commencer à installer ce produit.

⚠ ATTENTION

Pour éviter les blessures, portez des lunettes de protection, un équipement antibruit et un masque anti-poussière lorsque vous percez, coupez ou poncez.

AVIS

Lorsque vous percez ou coupez, commencez toujours par vérifier ce qui se trouve sur la face opposée de la surface de montage pour éviter d'endommager le bateau.

Lisez toutes les instructions d'installation avant de commencer l'installation. Si vous rencontrez des difficultés durant l'installation, contactez le service d'assistance produit de Fusion®.

Outils requis

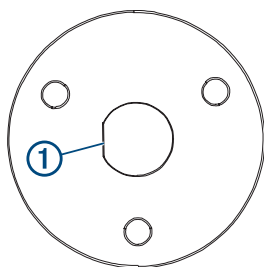
- Crayon
- Perceuse
- Foret de 16 mm ($5/8$ po)
- Foret de 2,5 mm ($3/32$ po)
- Clé ou douille de 16 mm ($5/8$ po)
- Tournevis cruciforme
- Mastic d'étanchéité (facultatif)

Installation du support du connecteur

Avant de percer un trou pour installer le connecteur, vérifiez que le câble du microphone est assez long pour atteindre le dos de la chaîne stéréo et l'emplacement de montage du connecteur.

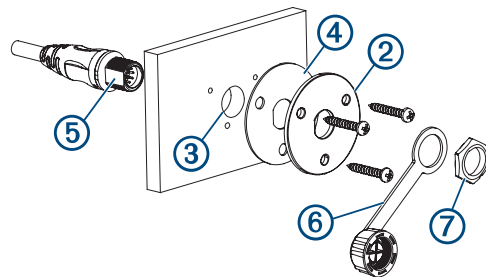
Vous pouvez utiliser le matériel inclus pour installer le connecteur à l'extrémité du câble du microphone sur le tableau de bord ou une autre surface de montage.

- 1 Orientez la plaque de fixation de manière à ce que le bord plat du trou central ① se trouve sur la gauche, puis placez-la à l'endroit où vous souhaitez installer le connecteur.



Si le bord plat du trou sur la plaque ne se trouve pas sur la gauche, le câble du microphone ne pointera pas vers le bas lorsque vous le connecterez.

- 2 Utilisez la plaque de fixation ② comme gabarit pour tracer l'orifice du câble au centre de la plaque de montage et marquer l'emplacement de la vis.



- 3 Mettez de côté la plaque de fixation. Ne percez pas à travers la plaque de fixation.
- 4 À l'aide d'un foret de 16 mm ($5/8$ po), percez l'orifice du câble ③ dans la surface de montage.
- 5 À l'aide d'un foret de 2,5 mm ($3/32$ po), percez les trous d'implantation.
- 6 Placez le joint en caoutchouc ④ entre la plaque de fixation et la surface de montage.
- 7 À l'aide des vis fournies, fixez la plaque de fixation et le joint à la surface de montage.
- 8 Achetez le câble du microphone au dos de la chaîne stéréo jusqu'au support du connecteur.
- 9 Faites passer le connecteur ⑤ au dos de la surface de montage.
- 10 Fixez le connecteur et le capuchon étanche ⑥ à la plaque de fixation à l'aide de l'écrou ⑦.

AVIS

Si vous déconnectez le microphone du connecteur, il est recommandé de fixer le capuchon étanche pour éviter toute corrosion sur les contacts du connecteur.

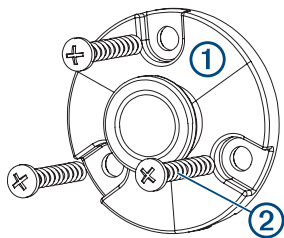
Fixation du support du microphone

AVIS

Si vous montez le support de montage sur de la fibre de verre avec des vis, nous vous recommandons d'utiliser un foret de fraisage pour percer un trou à fond plat à travers le revêtement de la couche supérieure. Cela vous permettra d'éviter de fissurer le revêtement au moment du serrage des vis.

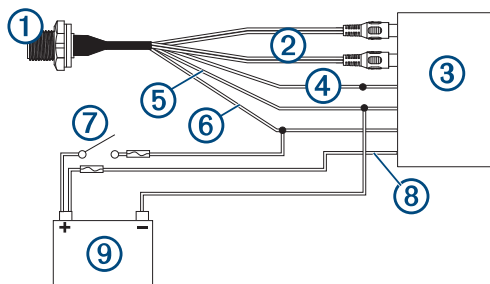
Vous pouvez fixer le support du microphone dans un endroit pratique, près de la radio.

- 1 Choisissez un emplacement de montage à portée du câble du microphone.
- 2 En utilisant le support du microphone ① comme modèle, marquez les trous d'implantation.



- Percez les trous de montage à l'aide d'un foret de 3 mm ($\frac{1}{8}$ po).
- Fixez le support du microphone à la surface de montage à l'aide des vis fournies ②.

Schéma des connexions



①	Connecteur du microphone	Vous pouvez installer en toute sécurité le connecteur du microphone dans un endroit accessible (<i>Installation du support du connecteur, page 1</i>).
②	Connecteurs du câble RCA	Vous devez les connecter au connecteur AUX IN du faisceau de câbles de la chaîne stéréo. Si la chaîne stéréo dispose de plus d'un connecteur AUX IN, vous devez les connecter au connecteur AUX1.
③	Chaîne stéréo compatible	
④	TELEMUTE	Vous devez connecter le fil nu du câble du microphone au fil TELEMUTE du faisceau de câbles de la chaîne stéréo si vous voulez que le microphone change de source lorsqu'il est activé (<i>Utilisation du microphone main, page 2</i>).
⑤	Connexion de l'alimentation négative (-)	Pour optimiser les résultats, vous devez connecter le fil négatif (-) du microphone à la même borne négative (-) que la chaîne stéréo.
⑥	Connexion de l'alimentation positive (+)	Vous devez connecter le fil positif (+) du microphone main au fil d'allumage de la chaîne stéréo pour éviter de vider la batterie. Vous devez acheminer le fil positif (+) et le fil d'allumage à travers le fusible 3 A avant de les connecter au commutateur d'allumage ou manuel.
⑦	Commutateur d'allumage ou manuel	Le commutateur d'allumage ou manuel allume la chaîne stéréo et le microphone.
⑧	Connexion positive de l'alimentation de la chaîne stéréo	Vous ne devez pas connecter le fil positif (+) du microphone à un fil d'alimentation constant de la chaîne stéréo pour éviter de vider la batterie.
⑨	Source d'alimentation	

Utilisation du microphone main

Vous devez configurer la chaîne stéréo avant d'utiliser le microphone main (*Configuration de la chaîne stéréo Fusion pour le microphone main, page 2*).

Vous pouvez utiliser le microphone main pour toutes les sources de la chaîne stéréo. Si la source est définie sur autre chose que AUX1 lorsque vous maintenez enfoncé le bouton du

microphone, elle bascule automatiquement sur AUX1, puis repasse à la source d'origine lorsque vous relâchez le bouton.

REMARQUE : vous devez vous tenir derrière les haut-parleurs qui diffusent le son du microphone. Si vous vous tenez devant les haut-parleurs, le microphone capte le son diffusé et provoque un larsen.

- Sélectionnez une source sur la chaîne stéréo.

REMARQUE : si vous avez défini la chaîne stéréo sur la source AUX1, il n'y aura pas de son tant que vous ne maintiendrez pas le bouton du microphone enfoncé pour parler.

- Maintenez enfoncé le bouton sur le côté du microphone et parlez.

REMARQUE : si la chaîne stéréo diffuse de la musique à partir d'une source, attendez environ 2 secondes avant de parler, afin d'éviter que le début de votre discours soit tronqué.

- Dès que vous avez fini de parler, relâchez le bouton.

Si la chaîne stéréo diffusait de la musique à partir d'une source avant que vous n'appuyiez sur le bouton, elle repasse automatiquement sur cette source.

Configuration de la chaîne stéréo Fusion pour le microphone main

- Sur la chaîne stéréo, sélectionnez **≡ > Paramètres > SILENCIEUX TÉLÉPHONE**.
- Sélectionnez **AUX1** pour cocher la case.
La chaîne stéréo bascule dorénavant sur la source AUX1 lorsque vous maintenez enfoncé le bouton situé sur le côté du microphone portable.
- Sélectionnez **≡ > Paramètres > SOURCE > AUX1**.
- Sélectionnez **PARTYBUS ACTIVÉ** pour décocher la case.
Si vous décochez cette case, la source AUX1 n'est plus disponible pour la diffusion sur le réseau Fusion PartyBus™. Il est recommandé de désactiver la diffusion du microphone sur le réseau afin d'éviter un éventuel larsen causé par le léger décalage du son lors de la diffusion.

Réglage de la sensibilité du microphone main

Si le volume du microphone est trop élevé ou trop bas comparé aux autres sources sur la chaîne stéréo, vous pouvez régler la sensibilité de la source AUX1.

- Sur la chaîne stéréo, basculez la source sur **AUX1**.
- Réglez la sensibilité pour augmenter ou réduire le volume du microphone, par incrément de 1 décibel.

Le paramètre de sensibilité positif (+) permet d'augmenter le volume du microphone, tandis que le paramètre négatif (-) le réduit.

Caractéristiques

Dimensions du microphone (H x L x P)	88 x 60 x 34 mm ($3\frac{1}{2} \times 2\frac{3}{8} \times 1\frac{11}{32}$ po)
Longueur du câble audio et d'alimentation	60 cm (23 $\frac{5}{8}$ po)
Réponse en fréquence	De 100 Hz à 4 kHz
Poids du microphone	250 g (8,75 oz)
Sortie (maximale)	1 valeur efficace (Vrms)
THD+N (Vo = 1 Vrms, 1 kHz)	Moins de 0,1 % Vrms
Sensibilité	+18 ± 0,5 dB
Impédance de la charge (minimale)	10 000 Ohm
Tension de fonctionnement	De 10,5 à 32 V c.c
Courant (à 14,4 V c.c.)	0,005 A

Fusible (non inclus)	3 A
Résistance à l'eau	IEC 60529 IPX7 ¹

© 2020 Garmin Ltd. ou ses filiales

Garmin®, le logo Garmin, Fusion® et le logo Fusion sont des marques commerciales de Garmin Ltd. ou de ses filiales, déposées aux États-Unis et dans d'autres pays. Ces marques commerciales ne peuvent pas être utilisées sans l'autorisation expresse de Garmin.

M/N: A13014

¹ Pour plus d'informations, consultez la page [garmin.com/waterrating](https://www.garmin.com/waterrating).

