

Håndholdt mikrofon

⚠ ADVARSEL

Hvis du unnlater å følge disse advarslene eller forsiktighetsreglene, kan det føre til personskader, skade på fartøyet eller dårlig produktytelse.

Se veiledningen *Viktig sikkerhets- og produktinformasjon* i stereoboksen for å lese produktadvarsler og annen viktig informasjon.

Enheten må monteres som beskrevet i disse anvisningene.

Koble fra fartøyets strømforsyning før du begynner å montere dette produktet.

⚠ FORSIKTIG

Bruk alltid vernebriller, hørselsvern og støvmaske når du borer, skjærer eller sliper for å unngå mulig personskade.

LES DETTE

Når du borer eller skjærer, må du alltid kontrollere hva som er på den andre siden av overflaten for å unngå å skade fartøyet ditt.

Du må lese alle installasjonsinstruksene før du starter monteringen. Hvis du får problemer under monteringen, kan du kontakte Fusion® produktsupport.

Nødvendige verktøy

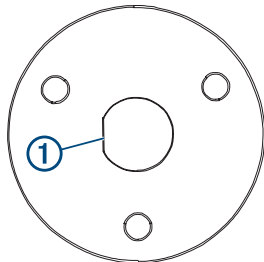
- Blyant
- Bor
- Borbits på 16 mm ($5/8$ tommer)
- Borbits på 2,5 mm ($3/32$ tommer)
- Skiftenøkkel eller pipenøkkel på 16 mm ($5/8$ tommer)
- Stjerneskrutrekker
- Maritim tetningsmasse (valgfritt)

Montere kontaktbraketten

Før du borer et hull for å montere kontakten, bør du kontrollere at mikrofonkabelen er lang nok til å nå baksiden av stereoanlegget og kontaktmonteringsstedet.

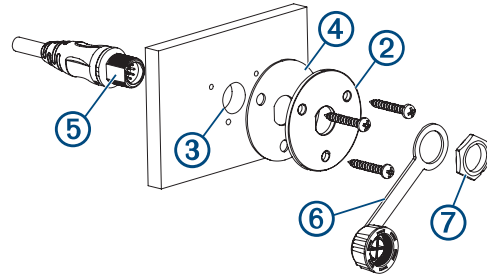
Du kan bruke de medfølgende festeanordningene til å montere kontakten på enden av mikrofonkabelen på dashbordet eller en annen monteringsoverflate.

- 1 Juster monteringsplaten slik at den flate kanten på det midtre hullet ① peker mot venstre, og plasser den på overflaten der du skal montere kontakten.



Hvis du justerer platen slik at den flate overflaten peker i en annen retning enn mot venstre, kommer ikke mikrofonkabelen til å peke nedover når du kobler den til.

- 2 Bruk monteringsplaten ② som mal, tegn inn kabelhullet i midten av monteringsplaten, og marker skruel plasseringene.



- 3 Legg monteringsplaten til side. Ikke bor gjennom monteringsplaten.
- 4 Bruk en borbits på 16 mm ($5/8$ tommer) til å bore det midtre kabelhullet ③ i monteringsoverflaten.
- 5 Bruk en borbits på 2,5 mm ($3/32$ tommer) til å bore styrehullene.
- 6 Plasser gummipakningen ④ mellom monteringsplaten og monteringsoverflaten.
- 7 Fest monteringsplaten og pakningen til monteringsoverflaten med de medfølgende skruene.
- 8 Før mikrofonkabelen til baksiden av stereoanlegget og kontaktbraketten.
- 9 Før kontakten ⑤ gjennom baksiden av monteringsoverflaten.
- 10 Fest kontakten og gummihetten ⑥ til monteringsplaten ved hjelp av mutteren ⑦.

LES DETTE

Hvis du kobler mikrofonen fra kontakten, bør du feste gummihetten for å unngå korrosjon på kontaktene.

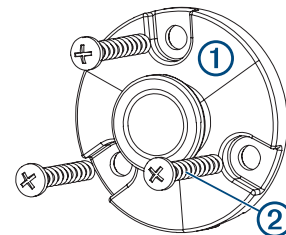
Montere mikrofonbraketten

LES DETTE

Hvis du monterer braketten på glassfiber med skruer, anbefales det at du bruker et forsenkningsbor til å bore en klaringsforenkning gjennom bare det øverste laget med gelbelegg. Dette bidrar til å forhindre sprekker i gelbelegglaget når skruene strammes.

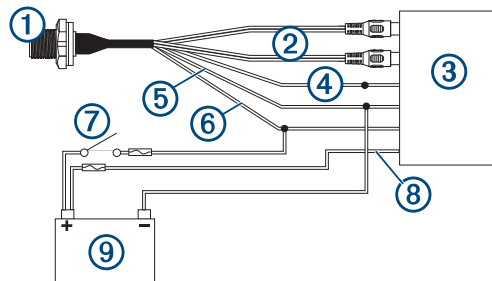
Du kan montere mikrofonbraketten på en praktisk plassering i nærheten av radioen.

- 1 Velg et monteringssted for mikrofonen innen rekkevidden til mikrofonledningen.
- 2 Bruk mikrofonbraketten ① som mal, og marker styrehullene.



- 3 Bor monteringshullene ved å bruke en borbits på 3 mm ($1/8$ tommer).
- 4 Fest mikrofonbraketten til monteringsoverflaten ved hjelp av de medfølgende skruene ②.

Tilkoblingsdiagram



| | | |
|---|--|---|
| ① | Mikrofonkontakt | Du kan trykt montere mikrofonkontakten på et sted du lett kommer til (<i>Montere kontaktbrakketten</i> , side 1). |
| ② | RCA-kontakter | Du må koble disse til AUX IN-kontakten på stereoledningsnettets. Hvis stereoanlegget har mer enn én AUX IN-kontakt, må du koble til AUX1-kontakten. |
| ③ | Kompatibelt stereoanlegg | |
| ④ | TELEMUTE | Du må koble den uisolerte ledningen fra mikrofonkabelen til TELEMUTE-ledningen på stereoledningsnettets hvis du vil at mikrofonen skal endre kilde når dette er aktivert (<i>Bruke den håndholdte mikrofonen</i> , side 2). |
| ⑤ | Negativ (-) strømtilkobling | Du får best resultat hvis du kobler den negative (-) ledningen fra mikrofonen til den samme negative (-) terminalen som stereoanlegget. |
| ⑥ | Positiv (+) tenningsstrømtilkobling | Du bør koble den positive (+) ledningen fra den håndholdte mikrofonen til tenningsledningen fra stereoanlegget for å unngå at batteriet tømmes. Du må føre de kombinerte positive (+) ledningene og tenningsledningene via en sikring på 3 A før du kobler til tenningen eller den manuelle bryteren. |
| ⑦ | Tenning eller manuell bryter | Tenningen eller den manuelle bryteren slår på stereoanlegget og mikrofonen. |
| ⑧ | Positiv strømtilkobling til stereoanlegget | Du bør ikke koble den positive (+) ledningen fra mikrofonen til den kontinuerlige strømkabelen fra stereoanlegget for å unngå at batteriet tømmes. |
| ⑨ | Strømkilde | |

Bruke den håndholdte mikrofonen

Du må konfigurere stereoanlegget før du kan bruke den håndholdte mikrofonen (*Konfigurer Fusion stereoanlegget for den håndholdte mikrofonen*, side 2).

Du kan bruke den håndholdte mikrofonen fra alle kilder på stereoanlegget. Hvis kilden er stilt inn på noe annet enn AUX1 når du holder inne mikrofonknappen, bytter kilden automatisk til AUX1 og går tilbake til den opprinnelige kilden når du slipper opp knappen igjen.

MERK: Du bør stå bak høyttalerne som spiller av fra mikrofonen. Hvis du står foran høyttalerne, tar mikrofonen opp innspillingen og forårsaker feedback.

1 Velg en kilde på stereoanlegget.

MERK: Hvis du stiller inn stereoanlegget på AUX1-kilden, hører du ikke noen lyd før du holder inne mikrofonknappen og snakker.

2 Hold inne knappen på siden av mikrofonen, og snakk inn i den.

MERK: Hvis stereoanlegget spiller av musikk fra en kilde, bør du vente i cirka to sekunder før du snakker, for å unngå at innspillingen blir kuttet av i begynnelsen.

3 Når du er ferdig med å snakke, slipper du opp knappen igjen.

Hvis stereoanlegget spilte av musikk fra en kilde før du holdt knappen inne, bytter det automatisk tilbake til den kilden.

Konfigurer Fusion stereoanlegget for den håndholdte mikrofonen

1 Velg **TELEMUTE** på stereoanlegget.

2 Velg **AUX1** for å merke av i avmerkingsfeltet.

Stereoanlegget endres nå til AUX1-kilden når du holder inne knappen på siden av den håndholdte mikrofonen.

3 Velg **KILDE > AUX1**.

4 Velg **PARTYBUS AKTIVERT** for å fjerne merket i avmerkingsfeltet.

Når du fjerner avmerkingen, kan ikke AUX1-kilden strømmes via Fusion PartyBus™ nettverket lenger. Det anbefales å deaktivere nettverksstrømming for mikrofonkilden for å unngå feedback som forårsakes av den lille forsinkelsen som kan oppstå under strømming.

Justere forsterkningen på den håndholdte mikrofonen

Hvis volumet på mikrofonen er for høyt eller for lavt sammenlignet med de andre kildene på stereoanlegget, kan du justere AUX1-kildens forsterkningsnivå.

1 Endre kilden til **AUX1** på stereoanlegget.

2 Juster forsterkningen for å øke eller redusere mikrofonvolumet i trinn på 1 dB.

En positiv (+) forsterkningsinnstilling øker mikrofonvolumet, og en negativ (-) forsterkningsinnstilling reduserer mikrofonvolumet.

Spesifikasjoner

| | |
|------------------------------|---|
| Mikrofonmål (H × B × D) | 88 × 60 × 34 mm (3 ¹ / ₂ × 2 ³ / ₈ × 1 ¹¹ / ₃₂ tommer) |
| Lengde på strøm- og lydkabel | 60 cm (23 ⁵ / ₈ tommer) |
| Frekvensrespons | Fra 100 Hz til 4 kHz |
| Mikrofonvekt | 250 g (8,75 oz) |
| Effekt (maks) | 1 Vrms |
| THD+N (Vo = 1 Vrms, 1 kHz) | Mindre enn 0,1 % Vrms |
| Forsterkning | +18 ± 0,5 dB |
| Belastningsimpedans (min.) | 10k ohm |
| Driftsspennning | Fra 10,5 til 32 VDC |
| Strøm (ved 14,4 V likestrøm) | 0,005 A |
| Sikring (følger ikke med) | 3 A |
| Vannetthetsvurdering | IEC 60529 IPX7 ¹ |

© 2020 Garmin Ltd. eller tilhørende datterselskaper

Garmin®, Garmin-logoen, Fusion® og Fusion-logoen er varemerker som tilhører Garmin Ltd. eller tilhørende datterselskaper, registrert i USA og andre land. Disse varemerkene kan ikke brukes uten uttrykkelig tillatelse fra Garmin.

M/N: A13014

¹ Du finner mer informasjon på garmin.com/waterrating.