

## Mikrofon podręczny

### ⚠ OSTRZEŻENIE

Nieprzestrzeganie tych ostrzeżeń może spowodować obrażenia ciała, uszkodzenie łodzi lub słabą wydajność urządzenia.

Należy zapoznać się z zamieszczonym w opakowaniu zestawu stereo przewodnikiem *Ważne informacje dotyczące bezpieczeństwa i produktu* zawierającym ostrzeżenia i wiele istotnych wskazówek.

Urządzenie należy zamontować zgodnie z niniejszymi instrukcjami.

Przed rozpoczęciem montażu należy odłączyć zasilanie jednostki pływającej.

### ⚠ PRZESTROGA

Podczas wiercenia, cięcia lub szlifowania należy zawsze nosić okulary ochronne, ochronniki słuchu i maskę przeciwpyłową, aby zapobiec obrażeniom ciała.

### NOTYFIKACJA

Podczas wiercenia i wycinania należy zawsze sprawdzić, co znajduje się po drugiej stronie obrabianej powierzchni, aby uniknąć uszkodzenia łodzi.

Przed rozpoczęciem instalacji należy przeczytać wszystkie instrukcje dotyczące montażu. Jeśli podczas instalacji wystąpią problemy, skontaktuj się z działem pomocy technicznej firmy Fusion®.

### Niezbędne narzędzia

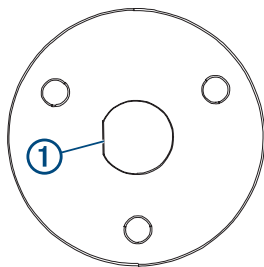
- Ołówek
- Ćwiczenie
- Wiertło 16 mm ( $5/8$  cala)
- Wiertło 2,5 mm ( $3/32$  cala)
- Klucz zwykły lub nasadowy 16 mm ( $5/8$  cala)
- Wkrętak krzyżowy
- Środek uszczelniający do zastosowań morskich (opcjonalnie)

### Montowanie uchwyty złącza

Przed wywierceniem otworu do zamontowania złącza należy sprawdzić, czy kabel mikrofonu jest wystarczająco długi, aby sięgać tyłu zestawu stereo i lokalizacji uchwyty złącza.

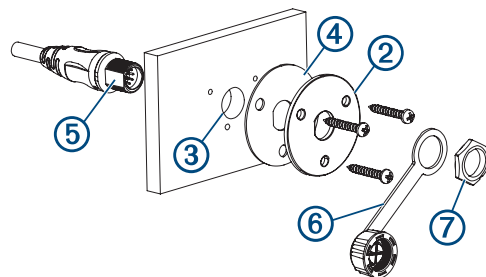
Do montażu złącza znajdującego się na końcu kabla mikrofonu na desce rozdzielczej lub w innym miejscu montażowym można użyć dołączonych elementów montażowych.

- 1 Ustaw płytę montażową płaską stroną na otworze środkowym ① w lewą stronę i umieść ją na powierzchni, na której ma zostać zamontowane złącze.



Jeśli ustawisz płytę na płaskiej powierzchni w innym kierunku, niż w lewą stronę, kabel mikrofonu nie będzie skierowany w dół po podłączeniu.

- 2 Używając płyty montażowej ② jako szablonu, wyznacz położenie otworu na przewód ③ i zaznacz położenie wkrętów.



- 3 Odłóż płytę montażową.  
Nie przewiercaj płyty montażowej.
- 4 Używając wiertła o średnicy 16 mm ( $5/8$  cala), wywierć otwór na przewód ③ w powierzchni montażowej.
- 5 Używając wiertła o średnicy 2,5 mm ( $3/32$  cala) wywierć otwory prowadzące.
- 6 Umieść gumową uszczelkę ④ między płytą montażową i powierzchnią montażową.
- 7 Przymocuj płytę montażową i gumową uszczelkę do powierzchni montażowej przy użyciu dołączonych wkrętów.
- 8 Przeprowadź kabel mikrofonu na tył zestawu stereo i do uchwyty złącza.
- 9 Przelóż złącze ⑤ przez tylną część powierzchni montażowej.
- 10 Przymocuj złącze i osłonę zabezpieczającą ⑥ do płyty montażowej za pomocą nakrętki ⑦.

### NOTYFIKACJA

Po odłączeniu mikrofonu od złącza należy przymocować osłonę zabezpieczającą, aby uchronić styki złącza przed korozją.

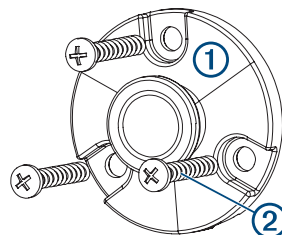
### Montaż wieszaka na mikrofon

#### NOTYFIKACJA

W przypadku montażu wspornika na włóknie szklanym przy użyciu śrub zalecane jest użycie wiertła z pogłębiaczem stożkowym do nawiercenia otworów przejściowych tylko w górnej warstwie żelkotu. Pozwoli to uniknąć popękania warstwy żelkotu po dokręceniu śrub.

Wieszak na mikrofon można zamontować w dogodnym miejscu w pobliżu radia.

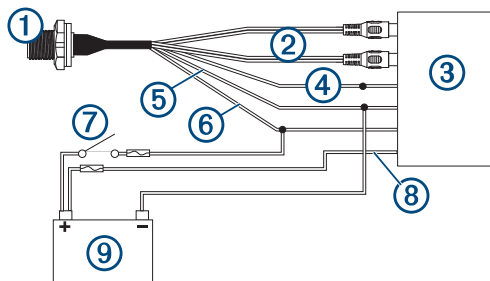
- 1 Wybierz miejsce montażu w zasięgu przewodu mikrofonu.
- 2 Używając wieszaka na mikrofon ① jako szablonu, oznacz otwory prowadzące.



- 3 Używając wiertła o średnicy 3 mm ( $1/8$  cala), wywierć otwory montażowe.

- 4 Przymocuj wieszak na mikrofon do powierzchni montażowej przy użyciu dostarczonych wkrętów ②.

## Schemat połączeń



①	Złącze mikrofonu	Możesz bezpiecznie zamontować złącze mikrofonu w łatwo dostępnym miejscu ( <i>Montowanie uchwyty złącza, strona 1</i> ).
②	Złącza RCA	Należy podłączyć je do złącza AUX IN na wiązce przewodów systemu stereo. Jeśli w systemie stereo jest więcej niż jedno złącze AUX IN, należy podłączyć urządzenie do złącza AUX1.
③	Zgodny system stereo	
④	TELEMUTE	Jeśli chcesz, aby po aktywacji mikrofonu zostało zmienione jego źródło, podłącz koniec przewodu mikrofonu bez wtyczki do przewodu TELEMUTE na wiązce przewodów systemu stereo ( <i>Obsługa mikrofonu podręcznego, strona 2</i> ).
⑤	Złącze ujemne (-) zasilania	W celu uzyskania najlepszych rezultatów należy podłączyć przewód ujemny (-) mikrofonu do tego samego ujemnego (-) terminala, co system stereo.
⑥	Złącze dodatnie (+) zasilania	Należy podłączyć przewód dodatni (+) mikrofonu podręcznego do przewodu zasilającego z zestawu stereo, aby uniknąć zużycia akumulatora. Przed podłączeniem zasilania lub przełącznika ręcznego należy przeprowadzić połączone przewody dodatnie (+) i zasilające przez bezpiecznik 3 A.
⑦	Zasilanie lub przełącznik ręczny	Zasilanie lub przełącznik ręczny włącza system stereo i mikrofon.
⑧	Złącze dodatnie zasilania systemu stereo	Nie należy podłączać przewodu dodatniego (+) z mikrofonu do przewodu zasilania stałego z zestawu stereo, aby uniknąć zużycia akumulatora.
⑨	Źródło zasilania	

## Obsługa mikrofonu podręcznego

Przed przystąpieniem do obsługi mikrofonu podręcznego należy skonfigurować zestaw stereo (*Konfigurowanie zestawu stereo Fusion pod kątem zgodności z mikrofonem podręcznym, strona 2*).

Mikrofonu podręcznego można używać z dowolnego źródła w systemie stereo. Jeśli ustawione źródło jest inne niż AUX1, po naciśnięciu przycisku mikrofonu źródło zostanie automatycznie przełączone na AUX1 i przełączone z powrotem na poprzednie po zwolnieniu przycisku.

**UWAGA:** Należy stanąć za głośnikami, z których ma być emitowany dźwięk z mikrofonu. Jeśli stoisz przed głośnikami, mikrofon będzie wychwytywał emitowany z głośników dźwięk, co spowoduje powstawanie echa zwrotnego.

- 1 Wybierz dowolne źródło na zestawie stereo.

**UWAGA:** Po ustawieniu źródła zestawu stereo na AUX1, dźwięk zacznie być emitowany, gdy naciśniesz przycisk mikrofonu i coś powiesz.

- 2 Przytrzymaj przycisk na boku mikrofonu i mów do niego.

**UWAGA:** Jeśli system stereo odtwarza muzykę ze źródła, należy odczekać ok. 2 sekund przed przystąpieniem do mówienia, aby uniknąć ucięcia początku wypowiedzi.

- 3 Po zakończeniu mówienia zwolnij przycisk.

Jeśli przed naciśnięciem przycisku system stereo odtwarzał muzykę ze źródła, z powrotem przełączy się on na to źródło.

## Konfigurowanie zestawu stereo Fusion pod kątem zgodności z mikrofonem podręcznym

- 1 Ne zestawie stereo wybierz kolejno > Ustawienia > WYCISZENIE ZDALNE.

- 2 Wybierz opcję **AUX1**, aby zaznaczyć pole wyboru.

Teraz źródło zestawu stereo będzie przełączać się na źródło AUX1 po naciśnięciu i przytrzymaniu przycisku na boku mikrofonu podręcznego.

- 3 Wybierz kolejno > Ustawienia > ŹRÓDŁO > AUX1.

- 4 Wybierz **PARTYBUS WŁĄCZONY**, aby usunąć zaznaczenie pola wyboru.

Po usunięciu zaznaczenia pola wyboru źródło AUX1 nie jest już dostępne do przesyłania dźwięku w ramach sieci Fusion PartyBus™. Zaleca się wyłączenie przesyłania dźwięku w ramach sieci dla źródła mikrofonu w celu uniknięcia powstawania echa zwrotnego wskutek lekkiego opóźnienia w przesyłaniu dźwięku.

## Dostosowanie czułości mikrofonu podręcznego

Jeśli głośność dźwięku z mikrofonu jest zbyt wysoka lub zbyt niska w stosunku do innych źródeł systemu stereo, możesz dostosować poziom czułości dla źródła AUX1.

- 1 W systemie stereo zmień źródło na **AUX1**.

- 2 Dostosuj czułość, aby zwiększyć lub zmniejszyć głośność mikrofonu (stopnie co 1 dB).

Ustawienie dodatnie (+) czułości zwiększa głośność mikrofonu, a ujemne (-) ją zmniejsza.

## Dane techniczne

Wymiary mikrofonu (szer. × wys. × gł.)	88 × 60 × 34 mm (3 <sup>1</sup> / <sub>2</sub> × 2 <sup>3</sup> / <sub>8</sub> × 1 <sup>11</sup> / <sub>32</sub> cala)
Długość przewodu zasilania i audio	60 cm (23 <sup>5</sup> / <sub>8</sub> cala)
Pasma przenoszenia	Od 100 Hz do 4 kHz
Waga mikrofonu	250 g (8,75 oz)
Wyjście (maks.)	1 VRM
THD+N (Gł. = 1 VRM, 1 kHz)	Mniej niż 0,1% VRM
Czułość	+18 ± 0,5 dB
Impedancja obciążenia (min.)	10k Ohm
Napięcie robocze	Od 10,5 do 32 V DC
Natężenie (przy 14,4 V DC)	0,005 A
Bezpiecznik (do nabycia osobno)	3 A
Klasa wodoszczelności	IEC 60529 IPX7 <sup>1</sup>

© 2020 Garmin Ltd. lub jej oddziały

Garmin®, logo Garmin, Fusion® oraz logo Fusion są znakami towarowymi firmy Garmin Ltd. lub jej oddziałów zarejestrowanymi w Stanach Zjednoczonych i innych krajach. Wykorzystywanie tych znaków bez wyraźnej zgody firmy Garmin jest zabronione.

M/N: A13014

<sup>1</sup> Więcej informacji można znaleźć na stronie [garmin.com/waterrating](http://garmin.com/waterrating).