

Microfone portátil

⚠ ATENÇÃO

Caso os avisos e precauções não sejam seguidos, poderão ocorrer lesões corporais, danos à embarcação ou desempenho inadequado do produto.

Consulte o guia *Informações importantes sobre segurança e sobre o produto* na caixa do estéreo para obter mais detalhes sobre avisos e outras informações importantes.

Este dispositivo deve ser instalado de acordo com estas instruções.

Desconecte a fonte de alimentação da embarcação antes de instalar o produto.

⚠ CUIDADO

Para evitar possíveis lesões corporais, sempre use óculos de segurança, protetores auriculares e uma máscara contra poeira ao perfurar, cortar ou lixar.

AVISO

Ao fazer perfurações ou cortes, sempre verifique o que está no lado oposto da superfície para evitar danificar a embarcação.

Leia todas as instruções antes de iniciar a instalação. Se enfrentar dificuldades durante a instalação, entre em contato com o Suporte ao Produto Fusion®.

Ferramentas necessárias

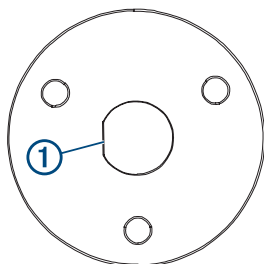
- Lápis
- Furadeira
- Broca de 16 mm ($5/8$ pol.)
- Broca de 2,5 mm ($3/32$ pol.)
- Chave ou soquete de 16 mm ($5/8$ pol.)
- Chave Phillips
- Selante marítimo (opcional)

Instalar o suporte do conector

Antes de fazer um furo para montar o conector, verifique se o cabo do microfone é longo o suficiente para alcançar a parte traseira do sistema estéreo e o local de montagem do conector.

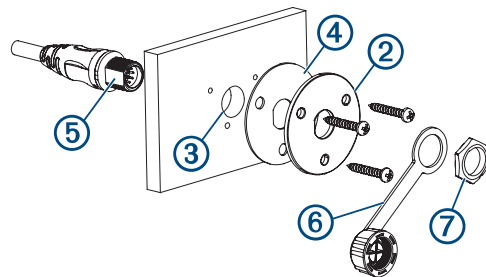
Você pode utilizar as ferragens incluídas para montar o conector na extremidade do cabo do microfone no painel ou em outra superfície de montagem.

- 1 Oriente a placa de montagem com a borda plana do furo central ① apontando para a esquerda e coloque-a na superfície onde planeja montar o conector.



Se você orientar a placa com a superfície plana apontando para qualquer direção que não seja a esquerda, o cabo do microfone não apontará para baixo ao conectá-lo.

- 2 Usando a placa de montagem ② como um modelo, trace o furo do cabo no centro da placa de montagem e marque os locais dos parafusos.



- 3 Coloque a placa de montagem de lado. Não perfure a placa de montagem.
- 4 Usando uma broca de 16 mm ($5/8$ pol.), faça o furo do cabo central ③ na superfície de montagem.
- 5 Usando uma broca de 2,5 mm ($3/32$ pol.), faça os furos-piloto.
- 6 Coloque a gaxeta de borracha ④ entre a placa de montagem e a superfície de montagem.
- 7 Usando os parafusos incluídos, fixe a placa de montagem e a gaxeta na superfície de montagem.
- 8 Direcione o cabo do microfone para a parte traseira do sistema estéreo e para o suporte do conector.
- 9 Passe o conector ⑤ pela parte traseira da superfície de montagem.
- 10 Prenda o conector e a cobertura de proteção ⑥ na placa de montagem usando a porca ⑦.

AVISO

Se você desconectar o microfone do conector, prenda a cobertura de proteção para evitar corrosão nos contatos do conector.

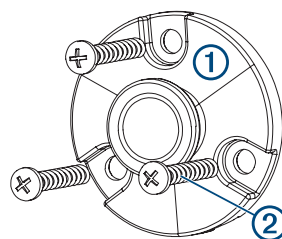
Montando o suporte para microfone

AVISO

Se você estiver montando o suporte em fibra de vidro com parafusos, é recomendável usar um rebaixamento de espaçamento apenas através da camada de Gel-Coat superior. Isso ajudará a evitar rachaduras nessa camada quando os parafusos forem apertados.

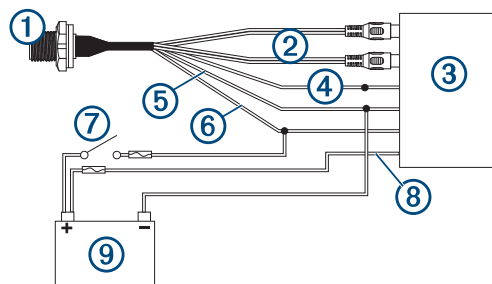
Você pode montar o suporte para microfone em um local conveniente perto do rádio.

- 1 Selecione um local de montagem para o microfone perto do cabo do mesmo.
- 2 Usando o suporte para microfone ① como modelo, marque os orifícios do piloto.



- Faça os furos de montagem utilizando uma broca de 3 mm ($1/8$ pol.).
- Prenda o suporte para microfone na superfície de montagem usando os parafusos inclusos ②.

Diagrama de conexão



①	Conector do microfone	Você pode montar com segurança o conector do microfone em um local acessível (<i>Instalar o suporte do conector, página 1</i>).
②	Conectores RCA	Você deve conectá-los ao conector AUX IN no chicote de fiação do sistema estéreo. Se o sistema estéreo tiver mais de um conector AUX IN, conecte ao conector AUX1.
③	Sistema estéreo compatível	
④	TELEMUTE	Você deve conectar o fio desencapado do cabo do microfone ao fio TELEMUTE no chicote de fiação do sistema estéreo se desejar que o microfone mude a fonte quando ativado (<i>Operar o microfone portátil, página 2</i>).
⑤	Conexão da alimentação negativa (-)	Para obter os melhores resultados, você deve conectar o fio negativo (-) do microfone ao mesmo terminal negativo (-) do sistema estéreo.
⑥	Conexão da alimentação positiva (+) da ignição	Você deve conectar o fio positivo (+) do microfone portátil ao fio de ignição do sistema estéreo para evitar descarregar a bateria. Você deve passar a combinação dos fios positivo (+) e de ignição por um fusível de 3 A antes de conectar à ignição ou ao interruptor manual.
⑦	Ignição ou interruptor manual	A ignição ou o interruptor manual liga o sistema estéreo e o microfone.
⑧	Conexão da alimentação positiva do sistema estéreo	Você não deve conectar o fio positivo (+) do microfone ao cabo de alimentação constante do sistema estéreo para evitar descarregar a bateria.
⑨	Fonte de alimentação	

Operar o microfone portátil

Você deve configurar o sistema estéreo para poder operar o microfone portátil (*Configurar o sistema estéreo Fusion para o microfone portátil, página 2*).

Você pode usar o microfone portátil a partir de qualquer fonte no sistema estéreo. Se a fonte estiver definida para outra opção que não seja AUX1 quando você mantiver o botão do microfone pressionado, a fonte mudará automaticamente para AUX1 e voltará para a fonte original quando você soltar o botão.

OBSERVAÇÃO: você deve ficar atrás dos alto-falantes que irão transmitir o som do microfone. Se você ficar em frente aos alto-falantes, o microfone irá captar a transmissão e causará microfonia.

- Selecione qualquer fonte no sistema estéreo.

OBSERVAÇÃO: se definir o sistema estéreo para a fonte AUX1, não haverá som até que você mantenha o botão do microfone pressionado e fale.

- Mantenha o botão na lateral do microfone pressionado e fale no microfone.

OBSERVAÇÃO: se o sistema estéreo estiver reproduzindo música de uma fonte, aguarde cerca de 2 segundos para falar para evitar cortar o início do seu anúncio.

- Quando terminar de falar, solte o botão.

Se o sistema estéreo estava reproduzindo música de uma fonte antes de você pressionar o botão, ele voltará automaticamente para essa fonte.

Configurar o sistema estéreo Fusion para o microfone portátil

- No sistema estéreo, selecione **≡ > Configurações > TELEMUTE**.
- Selecione **AUX1** para marcar a caixa de seleção. Agora o sistema estéreo mudará para a fonte AUX1 quando você mantiver o botão na parte lateral do microfone portátil pressionado.
- Selecione **≡ > Configurações > FONTE > AUX1**.
- Selecione **PARTYBUS ATIVADO** para desmarcar a caixa de seleção.

Quando você desmarcar a caixa de seleção, a fonte AUX1 não ficará mais disponível para transmissão pela rede Fusion PartyBus™. Recomenda-se desativar a transmissão de rede da fonte do microfone para evitar a microfonia causada pelo pequeno atraso presente durante a transmissão.

Ajustar o ganho do microfone portátil

Se o volume da transmissão do microfone estiver muito alto ou muito baixo em relação às outras fontes no sistema estéreo, você pode ajustar o nível de ganho da fonte AUX1.

- No sistema estéreo, altere a fonte para **AUX1**.
- Ajuste o ganho para aumentar ou diminuir o volume do microfone em incrementos de 1 db.

Uma configuração de ganho positivo (+) aumenta o volume do microfone e uma configuração de ganho negativo (-) diminui o volume do microfone.

Especificações

Dimensões do microfone (A×L×P)	88 × 60 × 34 mm (3 ¹ / ₂ × 2 ³ / ₈ × 1 ¹ / ₃₂ pol.)
Comprimento do cabo de alimentação e áudio	60 cm (23 ⁵ / ₈ pol.)
Resposta de frequência	De 100 Hz a 4 kHz
Peso do microfone	8,75 oz (250 g)
Saída (máx.)	1 Vrms
THD+N (Vo = 1 Vrms, 1 kHz)	Menos de 0,1% Vrms
Ganho	+18 ± 0,5 dB
Impedância de carga (mín.)	10k Ohm
Tensão operacional	De 10,5 a 32 VCC
Corrente (a 14,4 VCC)	0,005 A
Fusível (não incluído)	3 A
Classificação de impermeabilidade	IEC 60529 IPX7 ¹

© 2020 Garmin Ltd. ou suas subsidiárias
Garmin®, o logotipo da Garmin, Fusion® e o logotipo Fusion são marcas comerciais da Garmin Ltd. ou de suas subsidiárias, registradas nos Estados Unidos da América e em outros países. Essas marcas comerciais não podem ser usadas sem a permissão expressa da Garmin.

M/N: A13014

¹ Para obter mais informações, acesse garmin.com/waterrating.