

MS-DAB100A Installationsvejledning

Vigtige sikkerhedsoplysninger

⚠ ADVARSEL

Hvis disse advarsler ikke følges, kan det medføre personskade, beskadigelse af fartøjet eller dårlig produktfunktion.

Se guiden *Vigtige produkt- og sikkerhedsinformationer* i æsken med produktet for at se produktadvarsler og andre vigtige oplysninger.

Denne enhed skal installeres i følge disse instruktioner.

Afbryd fartøjets strømforsyning, før du begynder at installere dette produkt.

Før du tilfører strøm til dette produkt, skal sørge for, at det er blevet korrekt jordet i henhold til instruktionerne i vejledningen.

⚠ FORSIGTIG

Bær altid beskyttelsesbriller, høreværn og støvmaske, når du borer, skærer eller sliber.

BEMÆRK

Når du borer eller skærer, skal du altid kontrollere, hvad der er på den anden side af overfladen.

Du skal læse alle installationsinstruktioner, før du begynder installationen. Hvis der opstår problemer under installationen, skal du kontakte FUSION® produktsupport.

Hvad er der i kassen

- 1 DAB-modul
- 2 monteringskruser til DAB-modulet
- 1 DAB-antennebase
- 1 pisk-antennemast til DAB-antennebasen
- 1 adapter til stagemontering (fastgjort til DAB-antennebasen)
- 1 monteringsbeslag til DAB-antennen
- 4 monteringskruser til DAB-antennens monteringsbeslag
- 2 forsejlingskive til overflademontering af DAB-antennen
- 3 gevindstænger til overflademontering af DAB-antennen
- 3 tommelskruser til overflademontering af DAB-antennen

Overvejelser ved tilslutning

DAB-modulet tilsluttes til et kompatibelt FUSION stereoanlæg ved hjælp af porten ACC på enheden eller stikket ACCESSORY (Tilbehør) på ledningsnettet.

En DAB-antenne med et FAKRA Z-type stik skal installeres og tilsluttes til DAB-modulet for at modtage DAB-programmer.

Overvejelser vedrørende monteringssted til DAB-modul

BEMÆRK

Hvis du monterer enheden i fiberglas, kan det anbefales at bruge et forsænkingshoved til at bore en frigangsforsænkning udelukkende i det øverste gelcoat-lag, når du borer forboringshullerne. Dette modvirker, at gelcoat-laget revner, når du strammer skrueerne.

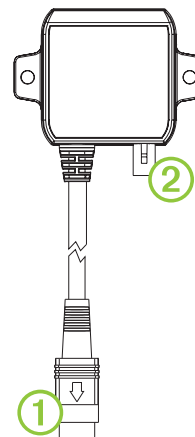
Skrue i rustfrit stål kan låse, når de skrues i glasfiber og overspændes. Det anbefales at påføre skrueerne et rustfrit ikke-limende smøremiddel, før de monteres.

Når du vælger et monteringssted til enheden, skal du tage højde for nedenstående.

- På grund af enhedens vandklassifikation skal den monteres, og ledningstilslutningerne skal foretages, et sted, som ikke kommer under vand.
- Enheden og ledningstilslutningerne må ikke udsættes for stænk eller kraftige vandsprøjt.
- Enheden skal monteres, så stikkene vender nedad, for at undgå, at der trænger vand ind i enheden igennem antenneporten.

Installation af DAB-modulet

- 1 Når du har valgt et monteringssted til DAB-modulet, skal du føre kablet fra modulet til den compatible FUSION enhed.
- 2 Tilslut kablet fra DAB-modulet ① til porten ACC på enheden eller stikket ACCESSORY på ledningsnettet.



- 3 Træk antennekablet, og tilslut det til antenneporten på DAB-modulet ②.
- 4 Vælg en funktion:
 - Fastgør DAB-modulet til monteringsstedet ved hjælp af de medfølgende skrueer.
 - Rengør monteringsoverfladen og fastgør DAB-modulet til monteringsstedet ved hjælp af den se selvklæbende pude på basen.

Overvejelser om antennemontering

Antennen kan monteres på det medfølgende beslag, på en standard 1 tomme OD, 14 gevind pr. tomme, gevindstage (ikke inkluderet) eller direkte på en plan overflade. Hvis du monterer antennen på det medfølgende beslag eller en stage, kan du enten føre kablet igennem beslaget eller stagen eller uden på beslaget eller stagen. Hvis du monterer antennen direkte på en plan overflade, kan enten føre antennekablet igennem monteringsoverfladen eller oven på monteringsoverfladen.

For at opnå optimal ydeevne bør du overveje følgende, når du vælger monteringssted til antennen.

BEMÆRK: Før du monterer antennen permanent, skal du kontrollere, om den fungerer korrekt på monteringsstedet ([Test af monteringssted, side 2](#)).

- Hvis du monterer antennen direkte på en plan overflade, må overfladen højst være 19 mm (³/₄ tommer) tyk, og du skal have adgang til den anden side af overfladen for at fastgøre monteringsudstyret.
- Du sikrer den bedste modtagelse ved at montere antennen et sted, hvor der er klart og frit udsyn til horisonten i alle retninger.
- Antennen bør ikke monteres på et sted, hvor der er skygge fra bådens overbygning, en radarantenne eller en mast.
- Antennen bør ikke monteres i nærheden af motoren eller andre kilder af elektromagnetisk interferens (EMI).

- Hvis der er monteret en radar, bør antennen ikke monteres direkte i radarens bane. Antennen bør monteres over radarens bane, men hvis det er nødvendigt, skal antennen monteres under radarens bane.
- Hvis der er monteret en kraftig transmitter, f.eks. en VHF-radio, skal antennen monteres så langt som muligt fra transmitterens antenne. Den anbefalede minimumafstand er mindst 1 m (3 fod) væk fra, og helst over eller under, transmitterens antenne. Hvis det er muligt, skal du undgå at installere antennen med direkte udsyn til transmitterens antenne.

Installation af pisk-antennen

Pisk-antennens mast frakobles fra DAB-antennebasen ved forsendelse. Pisk-antennens mast skal installeres på DAB-antennens base, før du kan modtage DAB-signaler.

Drej pisk-antennemasten i urets retning for at fastgøre den til toppen af DAB-antennebasen.

Test af monteringssted

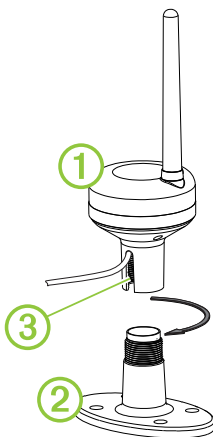
- 1 Fastgør antennen midlertidigt der, hvor du ønsker at montere den, og kontroller, om den fungerer korrekt.
- 2 Hvis du oplever interferens med andre elektriske apparater, skal du finde en ny placering og kontrollere igen.
- 3 Gentag trin 1–2, indtil du opnår fuld eller acceptabel signalstyrke.
- 4 Fastgør antennen permanent.

Montering af antennen med kabelføring på ydersiden af holderen

Før du monterer antennen permanent, skal du kontrollere, om den fungerer korrekt på monteringsstedet ([Test af monteringssted, side 2](#)).

1 Vælg en funktion:

- Hvis du installerer antennen ① på det medfølgende monteringsbeslag ②, skal du skrue antennen fast på beslaget.
- Hvis du installerer antennen på en standard 1 tomme OD, 14 gevind pr. tomme, gevindstage (medfølger ikke), skal du skrue antennen fast på stagen.



Stram ikke antennen på beslaget eller stagen for hårdt.

- 2 Når antennen er monteret på beslaget eller stagen, skal du fylde det lodrette kabelhak ③ med marineforsegler (valgfrit).
- 3 Vælg en funktion:
 - Hvis du har installeret antennen på det medfølgende beslag, skal du bruge de medfølgende skruer til at fastgøre beslaget på monteringsfladen.
 - Hvis du har installeret antennen på en stage, skal du fastgøre stagen til båden, hvis den ikke allerede er fastgjort.

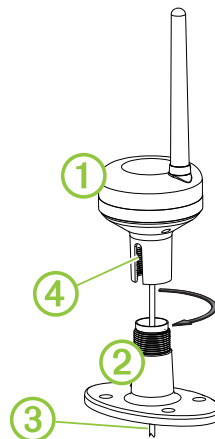
- 4 Før kablet væk fra kilder til elektrisk interferens.

Montering af antennen med kabelføring igennem holderen

Før du monterer antennen permanent, skal du kontrollere, om den fungerer korrekt på monteringsstedet ([Test af monteringssted, side 2](#)).

1 Vælg en funktion:

- Hvis du installerer antennen ① på det medfølgende monteringsbeslag ②, skal du gå videre til trin 2.
- Hvis du installerer antennen på en standard 1 tomme OD, 14 gevind pr. tomme, gevindstage (medfølger ikke), skal du gå videre til trin 7.



- 2 Placer beslaget på monteringsstedet, og marker midterplaceringen gennem beslaget.
- 3 Brug et bor på 15 mm til at bore et gennemgangshul i monteringsoverfladen på det sted, du markerede i trin 2.
- 4 Før antennekablet ③ igennem beslaget og monteringsoverfladen.
- 5 Fyld det hul, du borede i trin 3, med marineforsegler. Ved at fylde gennemgangshullet under antennebeslaget med marineforsegler undgår du vandindtrængning under monteringsoverfladen.
- 6 Brug de medfølgende skruer til at fastgøre beslaget til monteringsoverfladen.
- 7 Vælg en funktion:
 - Hvis du installerer antennen på monteringsbeslaget, skal du skrue antennen fast på beslaget.
 - Hvis du installerer antennen på en stage, skal du føre antennekablet igennem stagen og skrue antennen fast til stagen.

Stram ikke antennen for hårdt på beslaget eller stagen.
- 8 Når antennen er monteret på beslaget eller stagen, skal du fylde det lodrette kabelhak ④ med marineforsegler (valgfrit).
- 9 Før kablet væk fra kilder til elektrisk interferens.

Montering af antennen på en plan overflade

Før du kan montere antennen på en plan overflade ved hjælp af gevindstængerne og fingerskruerne, skal du kontrollere, at monteringsoverfladen højst er 19 mm tyk, og du skal have adgang til den anden side af overfladen for at fastgøre monteringsudstyret.

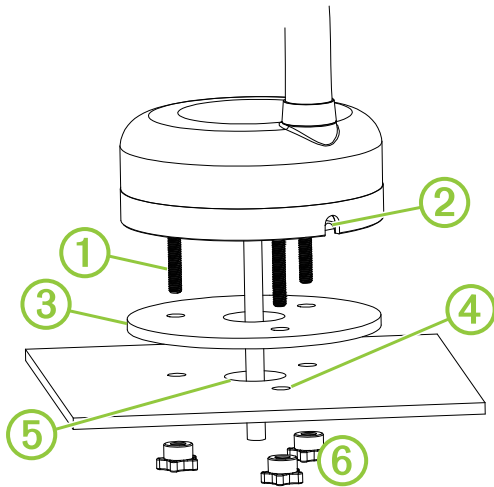
Før du kan montere antennen på en overflade af træ, metal eller plastic ved hjælp af dobbeltsidede forseglingsskive, skal du sørge for, at overfladen er ren og fri for fedt eller snavs.

Før du monterer antennen, skal du kontrollere, om den fungerer korrekt på monteringsstedet ([Test af monteringssted, side 2](#)).

Du kan montere antennen på en plan overflade ved hjælp af gevindstængerne og fingerskruerne og den medfølgende enkeltsidede forseglingssskive, eller du kan fastklæbe antennen til en overflade af træ, metal eller plastic udelukkende ved hjælp af dobbeltsidede forseglingssskive.

Du kan enten føre antennekablet igennem monteringsoverfladen eller oven på monteringsoverfladen.

- 1 Brug en 2,5 mm unbrakonøgle til at fjerne adapteren til stagemontering fra antennen.
- 2 Hvis du monterer antennen med gevindstængerne og fingerskruerne, skal du bruge en 1,5 mm unbrakonøgle til at installere gevindstængerne ① i bunden af antennen.



- 3 Bestem antennens retning på overfladen.
BEMÆRK: Hvis du planlægger at føre antennekablet igennem antennens side, skal du være opmærksom på åbningens retning ②, når du vælger monteringsstedet.
- 4 Hvis du monterer antennen med gevindstængerne og fingerskruerne, skal du bruge en enkeltsidet forseglingssskive ③ som skabelon til at markere forboringshullerne ④ på monteringsoverfladen.
BEMÆRK: Fastklæb ikke forseglingssskiven til monteringsoverfladen eller antennen, før den vender rigtigt.
- 5 Hvis du fører antennekablet igennem monteringsoverfladen, skal du markere hullet i midten ⑤ af forseglingssskiven.
- 6 Brug en 4 mm bor til at bore forboringshullerne i monteringsoverfladen.
- 7 Hvis du fører antennekablet igennem monteringsoverfladen, skal du bruge et 15 mm bor til at bore midterhullet.
- 8 Vælg en funktion:
 - Hvis du monterer antennen med gevindstængerne og fingerskruerne, skal du fjerne papiret fra den enkeltsidede forseglingssskive.
 - Hvis du monterer antennen på overfladen med den dobbeltsidede forseglingssskive, skal du fjerne papiret fra den ene side af den dobbeltsidede forseglingssskive.
- 9 Vælg en funktion:
 - Hvis du fører antennekablet igennem monteringsoverfladen, skal du føre det igennem forseglingssskiven og igennem det hul, du borede i trin 7, og fastklæbe forseglingssskiven til antennens bund.
 - Hvis du fører antennekablet igennem antennens side, skal du føre det igennem åbningen og fastklæbe forseglingssskiven til antennens bund.
- 10 Vælg en funktion:
 - Hvis du monterer antennen med gevindstængerne og fingerskruerne, skal du gå videre til trin 11.

- Hvis du monterer antennen med den dobbeltsidede forseglingssskive, skal du fjerne papiret fra den anden side af forseglingssskiven, trykke skiven imod monteringsoverfladen med et fast tryk for at fastgøre den og gå videre til trin 13.

- 11 Placer antennen på monteringsoverfladen, og isæt gevindstængerne igennem de huller, du borede i trin 6.
- 12 Installer de medfølgende tommelskruer ⑥ på gevindstængerne på hver side af monteringsoverfladen for at fastgøre antennen.
- 13 Fyld åbningen på siden af antennen med marineforsegler (valgfrit).
- 14 Før kablet væk fra kilder til elektrisk interferens.

Indstilling af DAB-stationer

Før du kan indstille DAB-stationer, skal du opdatere din kompatible FUSION enhed med den nyeste software ([Softwareopdateringer](#), side 4).

DAB-stationer er organiseret i kategorier eller samlinger. Når du har valgt en kategori, kan du stille ind på en station i denne kategori.

BEMÆRK: Disse instruktioner er generelle retningslinjer for indstilling af DAB-stationer på en kompatibel FUSION enhed.

- 1 Tænd for FUSION enheden.
- 2 I indstillingsmenuen skal du vælge din lokale tunerregion.
DAB-udsendelser er ikke tilgængelige i alle områder. Hvis stereoanlægget ikke er indstillet til en kompatibel region, er DAB-kilden ikke tilgængelig.
- 3 Vælg DAB-kilde.
- 4 Søg efter og vælg et ensemble.
- 5 Vælg en station i kategorien.

Specifikationer

DAB-modul

Specifikation	Værdi
DAB-standardkompatibilitet	DAB og DAB+
DAB-frekvensbånd	Bånd III (174 til 240 MHz)
DAB-transmissionstilstande	Tilstand I
Følsomhed	-97 dBm
Indgangsspænding	Fra 10,8 til 16 Vdc
Strømtilførsel	250 mA
Udgangsspænding til antenne	Fra 8 til 15 Vdc
Udgangsstrøm til antenne	50 mA maksimum
Antennestiktype	FAKRA Z-type blå han Kompatibel med SMB-stik
Strøm/kontrol/lyd-stereostik	10-benet mini DIN
Mål (H×B×D)	58 × 64 × 21 mm (2,28 × 2,52 × 0,83 tommer)
Strøm/kontrol/lyd-stereokabel - længde	1,5 m (4,9 fod)
Vægt	103 g (3,63 oz.)
Vandklassificering	IEC 60529 IPX3 (tåler vanddryp ved installation med stikkene vendt nedad).
Driftstemperaturområde	Fra 0 til 50°C (fra 32 til 122°F)
Temperaturområde for opbevaring	Fra -20 til 70°C (fra -4 til 158°F)
Sikkerhedsafstand for kompas	5 cm (2 tommer)

Antenne

Specifikation	Værdi
Maksimalt mål med pisk-antenne og base (H × B)	248 × 110 mm (9,76 × 4,33 tommer)
Diameter på antennebase	74 mm (2,91 tommer)
Længde på antennekabel	10 m (32,8 fod)
Antennekabelstik	FAKRA Z-type blåt hun
Vægt (inklusive kabel)	170 g (6 oz.)
Vandklassificering	IEC 60529 IPX7
Driftstemperaturområde	Fra 0 til 50°C (fra 32 til 122°F)
Frekvenser	DAB-bånd III (174 til 240 MHz)
Impedans	50 Ohm
Polarisering	Vertikal
LNA-gain	22 dB (typisk)
VSWR (spænding stående bølgeforhold)	Mindre end 2,5:1
Indgangsspænding	Fra 6 til 16 Vdc
Strømtilførsel	13 mA
Maksimal effekt	312 mW
Sikkerhedsafstand for kompas	5 cm (2 tommer)

Softwareopdateringer

Opdateringer til denne enhed medfølger i softwareopdateringerne til et kompatibelt stereoanlæg. For at sikre, at denne enhed fungerer korrekt med dit kompatible stereoanlæg, bør du opdatere softwaren i alle FUSION enheder, når du har installeret enheden.

Gå til www.fusionentertainment.com/marine for at downloade den seneste software. Softwareopdateringer og instruktioner er tilgængelige på enhedens produktside.

Sådan henter du brugervejledningen

Du kan finde de nyeste brugervejledninger og oversættelser af manualer på webstedet.

- 1 Gå til www.fusionentertainment.com/marine.
- 2 Vælg dit produkt.
- 3 Vælg **Vejledninger og downloads** (Vejledninger og download).
- 4 Vælg en vejledning.

Garmin®, Garmin logoet, FUSION® og Fusion logoet er varemærker tilhørende Garmin Ltd. eller dets datterselskaber, registreret i USA og andre lande. Disse varemærker må ikke anvendes uden udtrykkelig tilladelse fra Garmin.

