

MS-DAB100A asennusohjeet

Tärkeitä turvallisuustietoja

⚠ VAROITUS

Näiden varoitusten ja muistutusten laiminlyönti saattaa aiheuttaa henkilövahinkoja, veneen vioittumisen tai tuotteen toimintavirheitä.

Lue lisätietoja varoituksista ja muista tärkeistä seikoista laitteen mukana toimitetusta *Tärkeitä turvallisuus- ja tuotetietoja* -oppaasta.

Laite on asennettava näiden ohjeiden mukaisesti.

Katkaise aluksen virransaanti ennen tuotteen asennusta.

Ennen kuin liität tuotteen virtalähteeseen, varmista maadoitusoppaan ohjeista.

⚠ HUOMIO

Pidä turvalaseja, korvasuojaimia ja hengityssuojusta, kun poraat, sahaat tai hiot osia.

HUOMAUTUS

Tarkista aina ennen poraamista ja sahaamista poraus- tai leikkauspinnan taustapuoli.

Lue asennusohjeet kokonaan ennen asennusta. Jos asennuksessa on ongelmia, ota yhteys FUSION® tuotetukeen.

Pakkauksen sisältö

- 1 DAB-moduuli
- 2 DAB-moduulin kiinnitysruuvia
- 1 DAB-antennijalusta
- 1 piiska-antennimasto DAB-antennijalustaan
- 1 pylväskiinnityssovitin (kiinnitetään DAB-antennijalustaan)
- 1 DAB-antennin kiinnitysteline
- 4 DAB-antennin kiinnitystelineen kiinnitysruuvia
- 2 tiivistepehmusetta DAB-antennin pintakiinnitykseen
- 3 kierretankoa DAB-antennin pintakiinnitykseen
- 3 sormiruuvia DAB-antennin pintakiinnitykseen

Huomioitavaa liitännän yhteydessä

DAB-moduuli liitetään yhteensopivan FUSION stereolaitteen ACC-porttiin tai sen johdinsarjan ACCESSORY-liitäntään.

DAB-moduuliin on asennettava ja liitettävä DAB-antenni, jossa on FAKRA Z -tyyppinen liitäntä, jotta DAB-ohjelmia voidaan vastaanottaa.

Huomioitavaa valittaessa DAB-moduulin kiinnityspaikkaa

HUOMAUTUS

Jos kiinnität laitetta lasikuitupintaan, aloitusreiät on suositeltavaa senkata pintakerroksen läpi (mutta ei syvempään) upotusporanterällä. Siten pintakerros ei halkea, kun ruuvit kiristetään.

Ruostumattomasta teräksestä valmistetut ruuvit saattavat jumiutua, kun niitä käytetään lasikuitupinnassa ja niitä kiristetään liikaa. Ruuveihin kannattaa levittää juuttumista estävää voiteluainetta ennen kiristämistä.

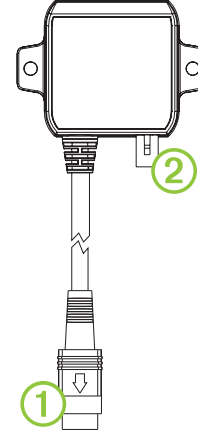
Huomioi seuraavat seikat, kun valitset kiinnityspaikkaa laitteelle.

- Vesitiiviyyden varmistamiseksi laite on kiinnitettävä ja kaapelointi on tehtävä kohtaan, joka ei jää vedenpinnan alle.

- Laite ja sen kaapeliitännät eivät saa altistua roiskeille eivätkä valuvulle vedelle.
- Laite on asennettava siten, että liittimet osoittavat alaspäin, jotta laitteen sisälle ei pääse vettä antenniliitännän kautta.

DAB-moduulin asentaminen

- 1 Kun olet valinnut DAB-moduulin asennuspaikan, ohjaa kaapeli moduulista yhteensopivaan FUSION laitteeseen.
- 2 Liitä kaapeli DAB-moduuliin ① ja laitteen ACC-porttiin tai johdinsarjan ACCESSORY-liitäntään.



- 3 Ohjaa antennin kaapeli ja liitä se DAB-moduulin ② antenniporttiin.
- 4 Valitse vaihtoehto:
 - Kiinnitä DAB-moduuli kiinnityspaikkaan mukana toimitetuilla ruuveilla.
 - Puhdista kiinnityspinta ja kiinnitä DAB-moduuli kiinnityspaikkaan jalustan tarrapinnan avulla.

Huomioitavaa kiinnitettäessä antennia

Antennin voi kiinnittää mukana toimitettuun telineeseen, vakiotankoon (1 tuuman kierreputki, 14 kierrettä tuumalla, lisävaruste) tai suoraan tasaiseen pintaan. Jos asennat antennin mukana toimitettuun telineeseen tai tankoon, voit ohjata antennin kaapelin telineen tai tangon läpi taikka sen ulkopuolelle. Jos kiinnität antennin suoraan tasaiseen pintaan, voit ohjata antennin kaapelin kiinnityspinnan läpi tai sen päältä.

Varmista paras mahdollinen toiminta huomioimalla nämä ohjeet, kun valitset antennin kiinnityspaikkaa.

HUOMAUTUS: ennen kuin kiinnität antennin pysyvästi, testaa sen toiminta kiinnityspaikassa (*Kiinnityspaikan testaaminen, sivu 2*).

- Jos kiinnität antennin suoraan tasaiseen pintaan, pinnan paksuus saa olla enintään 19 mm (³/₄ tuumaa), ja sinun on voitava kiristää kiinnitystarvikkeet pinnan taustapuolelta.
- Varmista paras mahdollinen vastaanotto kiinnittämällä antenni paikkaan, josta on hyvä näkyvyys taivaalle kaikkiin suuntiin.
- Älä kiinnitä antennia paikkaan, jossa se jää veneen kansirakenteiden, tutka-antennin tai maston varjoon.
- Älä asenna antennia moottorin tai muiden sähkömagneettisten häiriöiden aiheuttajien lähelle.
- Jos käytössä on tutka, älä kiinnitä antennia suoraan tutkakeilan radalle. Antenni pitäisi kiinnittää tutkakeilan yläpuolelle, mutta sen voi tarvittaessa kiinnittää myös tutkakeilan alapuolelle.
- Jos käytössä on suuritehoinen lähetin, kuten VHF-radio, kiinnitä antenni mahdollisimman kauas lähettimen antennista. Suositeltu vähimmäisetäisyys on vähintään 1 m (3 jalkaa) lähettimen antennin radasta ja mieluiten radan ylä- tai

alapuolella. Älä asenna antennia suoraan lähettimen antennin tielle.

Piiska-antennin asentaminen

Piiska-antennimasto on irrotettu DAB-antennista toimituksen ajaksi. Asenna piiska-antennimasto DAB-antenniin, jotta voit vastaanottaa DAB-signaaleja.

Kiristä piiska-antennimasto DAB-antennijalustan päälle kääntämällä sitä myötäpäivään.

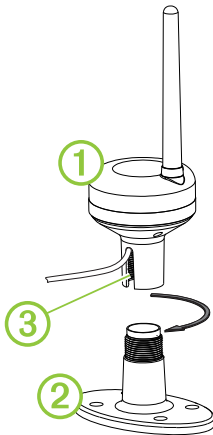
Kiinnityspaikan testaaminen

- 1 Kiinnitä antenni väliaikaisesti valitsemaasi kiinnityspaikkaan ja testaa, että se toimii oikein.
- 2 Jos muut elektroniikkalaitteet aiheuttavat häiriötä, siirrä antennia ja testaa se uudelleen.
- 3 Toista vaiheita 1 – 2, kunnes signaalin voimakkuus on täysi tai hyväksyttävä.
- 4 Kiinnitä antenni pysyvästi.

Antennin kiinnittäminen siten, että kaapeli ohjataan telineen ulkopuolitse

Ennen kuin kiinnität antennin pysyvästi, testaa sen toiminta kiinnityspaikassa ([Kiinnityspaikan testaaminen, sivu 2](#)).

- 1 Valitse vaihtoehto:
 - Jos asennat antennia ① mukana toimitettuun telineeseen ②, ruuvaa antenni kiinni telineeseen.
 - Jos asennat antennia tavalliseen 1 tuuman kierreputkiinnitykseen (14 kierrettä tuumalla, lisävaruste), ruuvaa antenni kiinni tankoon.



Älä kiristä antennia liian tiukalle telineeseen tai tankoon.

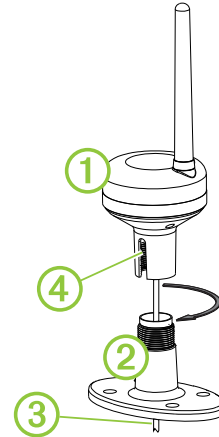
- 2 Kun antenni on asennettu telineeseen tai tankoon, tuki kaapelin pystyhahlo ③ merivedenkestävällä tiivistysaineella (valinnainen).
- 3 Valitse vaihtoehto:
 - Jos asensit antennin mukana toimitettuun telineeseen, kiinnitä teline kiinnityspintaan mukana toimitetuilla ruuveilla.
 - Jos asensit antennin tankoon, kiinnitä tanko veneeseen viimeistään nyt.
- 4 Ohjaa kaapeli pois päin sähköisten häiriöiden lähteistä.

Antennin kiinnittäminen siten, että kaapeli ohjataan telineen läpi

Ennen kuin kiinnität antennin pysyvästi, testaa sen toiminta kiinnityspaikassa ([Kiinnityspaikan testaaminen, sivu 2](#)).

- 1 Valitse vaihtoehto:
 - Jos asennat antennia ① mukana toimitettuun telineeseen ②, jatka vaiheeseen 2.

- Jos asennat antennia tavalliseen 1 tuuman kierreputkiinnitykseen (14 kierrettä tuumalla, lisävaruste), jatka vaiheeseen 7.



- 2 Aseta teline kiinnityspaikkaan, merkitse keskikohta telineen läpi.
 - 3 Poraaja kiinnityspintaan reikä 15 mm:n poranterällä vaiheessa 2 merkitsemäsi kohtaan.
 - 4 Ohjaa antennin kaapeli ③ telineen ja kiinnityspinnan läpi.
 - 5 Täytä vaiheessa 3 poraamasi reikä merivedenkestävällä tiivistysaineella.
Antennin telineen alla olevan reiän täyttäminen merivedenkestävällä tiivistysaineella estää vettä pääsemästä kiinnityspinnan alle.
 - 6 Kiinnitä teline kiinnityspintaan mukana toimitetuilla ruuveilla.
 - 7 Valitse vaihtoehto:
 - Jos asennat antennia telineeseen, ruuvaa antenni kiinni telineeseen.
 - Jos asennat antennia tankoon, ohjaa antennin kaapeli tangon läpi ja ruuvaa antenni kiinni tankoon.
- Älä kiristä antennia liian tiukalle telineeseen tai tankoon.
- 8 Kun antenni on asennettu telineeseen tai tankoon, tuki kaapelin pystyhahlo ④ merivedenkestävällä tiivistysaineella (valinnainen).
 - 9 Ohjaa kaapeli pois päin sähköisten häiriöiden lähteistä.

Antennin kiinnittäminen tasaiseen pintaan

Varmista ennen antennin kiinnittämistä tasaiseen pintaan kierretangoilla ja sormiruuveilla, että kiinnityspinnan paksuus on enintään 19 mm ja että pystyt kiristämään kiinnitystarvikkeet pinnan taustapuolelta.

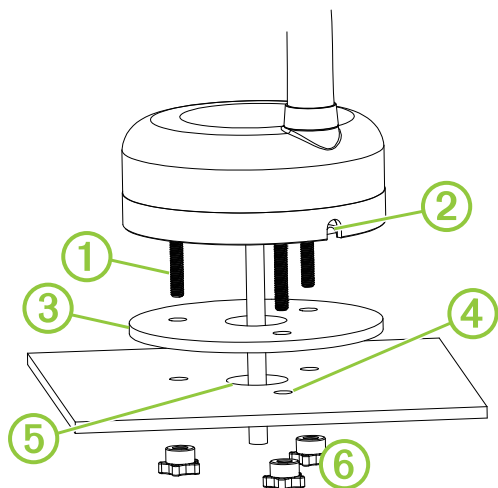
Varmista ennen antennin kiinnittämistä puu-, metalli- tai muovipintaan kaksipuolisella tiivistepehmusteella, että pinta on puhdas esimerkiksi rasvasta ja liasta.

Ennen kuin kiinnität antennin, testaa sen toiminta kiinnityspaikassa ([Kiinnityspaikan testaaminen, sivu 2](#)).

Antennin voi kiinnittää tasaiseen pintaan kierretangoilla, sormiruuveilla ja mukana toimitetulla yksipuolisella tiivistepehmusteella tai puu-, metalli- tai muovipintaan käyttämällä vain kaksipuolista tiivistepehmustetta.

Antennin kaapelin voi ohjata joko kiinnityspinnan läpi tai sen päältä.

- 1 Irrota pylväskiinnityssovitin antennista 2,5 mm:n kuusiokoloavaimella.
- 2 Jos aiot kiinnittää antennin kierretangoilla ja sormiruuveilla, kiinnitä kierretangot ① antennin alaosaan 1,5 mm:n kuusiokoloavaimella.



3 Määritä antennin suunta pinnalla.

HUOMAUTUS: jos aiot ohjata kaapelin antennin reunan läpi, huomioi aukon ② suunta, kun määrität kiinnityskohtaa.

4 Jos aiot kiinnittää antennin kierretangoilla ja sormiruuveilla, merkitse aloitusreiät ④ kiinnityspintaan yksipuolisen tiivistepehmusteen ③ avulla.

HUOMAUTUS: älä kiinnitä tiivistepehmustetta kiinnityspintaan tai antenniin, ennen kuin ohjeissa kehoitetaan tekemään niin.

5 Jos aiot ohjata kaapelin kiinnityspinnan läpi, merkitse tiivistepehmusteen keskiaukko ⑤.

6 Poraa aloitusreiät kiinnityspintaan 4 mm:n poranterällä.

7 Jos aiot ohjata kaapelin kiinnityspinnan läpi, poraa keskiaukko 15 mm:n poranterällä.

8 Valitse vaihtoehto:

- Jos aiot kiinnittää antennin kierretangoilla ja sormiruuveilla, irrota yksipuolisen tiivistepehmusteen suojapaperi.
- Jos aiot kiinnittää antennin pintaan kaksipuolisella tiivistepehmusteella, irrota pehmusteen toinen suojapaperi.

9 Valitse vaihtoehto:

- Jos ohjaat kaapelia kiinnityspinnan läpi, työnnä se tiivistepehmusteen ja vaiheessa 7 poraamasi aukon läpi ja kiinnitä tiivistepehmuste antennin alaosaan.
- Jos ohjaat kaapelia antennin reunan läpi, työnnä se reunan aukosta ja kiinnitä tiivistepehmuste antennin alaosaan.

10 Valitse vaihtoehto:

- Jos kiinnität antennia kierretangoilla ja sormiruuveilla, jatka vaiheeseen 11.
- Jos kiinnität antennia kaksipuolisella tiivistepehmusteella, irrota pehmusteen toinenkin suojapaperi, kiinnitä pehmuste kiinnityspintaan tukevasti painamalla ja jatka vaiheeseen 13.

11 Aseta antenni kiinnityspinnalle siten, että työnnät kierretangot vaiheessa 6 poraamistasi aukoista.

12 Kiinnitä antenni kiinnittämällä mukana toimitetut sormiruuvit ⑥ kierretankoihin kiinnityspinnan toiselle puolelle.

13 Täytä antennin reunan aukko merivedenkestävällä tiivistysaineella (valinnainen).

14 Ohjaa kaapeli pois päin sähköisten häiriöiden lähteistä.

DAB-asemien virittäminen

Jotta voit virittää DAB-ohjelmia, päivitä uusin ohjelmisto yhteensopivaan FUSION laitteeseen ([Ohjelmistopäivitykset, sivu 4](#)).

DAB-asemat järjestetään kokoelmien mukaan. Kun olet valinnut kokoelman, voit virittää sen aseman.

HUOMAUTUS: nämä ohjeet ovat DAB-asemien yleiset viritysohjeet yhteensopivia FUSION laitteita varten.

1 Käynnistä FUSION laite.

2 Valitse asetusvalikosta paikallinen viritystaajuus.

DAB-lähetykset eivät ole saatavilla kaikilla alueilla. Jos stereolaitetta ei ole asetettu yhteensopivalle alueelle, DAB-lähde ei ole käytettävissä.

3 Valitse DAB-lähde.

4 Hae kokoelmaa ja valitse se.

5 Valitse asema kokoelmasta.

Tekniset tiedot

DAB-moduuli

Tekniset tiedot	Arvo
DAB-vakioyhteensopivuus	DAB ja DAB+
DAB-taajuuskaista	Kaista III (174 - 240 MHz)
DAB-lähetystilat	Tila I
Herkkyys	-97 dBm
Tulojännite	10,8 - 16 Vdc
Tulovirta	250 mA
Lähtöjännite antenniin	8 - 15 Vdc
Lähtövirta antenniin	Enintään 50 mA
Antennin liitännän tyyppi	FAKRA Z -tyypin turkoosi uros Yhteensopiva SMB-liitäntöjen kanssa
Virta-/hallinta-/stereoääniliitäntä	10-nastainen mini-DIN
Mitat (K × L × S)	58 × 64 × 21 mm (2,28 × 2,52 × 0,83 tuumaa)
Virta-/hallinta-/stereoäänikaapelin pituus	1,5 m (4,9 jalkaa)
Paino	103 g (3,63 unssia)
Vesitiiviys	IEC 60529 IPX3 (kestää altistumisen tippuvalle vedelle asennettuna siten, että liittimet osoittavat alaspäin.)
Käyttölämpötila	0 - 50 °C (32 - 122 °F)
Säilytyslämpötila	-20 - 70 °C (-4 - 158 °F)
Kompassin turvaväli	5 cm (2 tuumaa)

Antenni

Tekniset tiedot	Arvo
Enimmäismitat piiska-antennin ja jalustan kanssa (K × L)	248 × 110 mm (9,76 × 4,33 tuumaa)
Antennijalustan halkaisija	74 mm (2,91 tuumaa)
Antennin kaapelin pituus	10 m (32,8 jalkaa)
Antennin kaapelin liitin	FAKRA Z -tyypin turkoosi naaras
Paino (ilman kaapelia)	170 g (6 unssia)
Vesitiiviys	IEC 60529 IPX7
Käyttölämpötila	0 - 50 °C (32 - 122 °F)
Taajuudet	DAB-kaista III (174 - 240 MHz)
Impedanssi	50 ohmia
Polarisaatio	Pystysuuntainen
LNA-herkkyys	22 dB (tavallinen)
Jännitteen seisovan aallon suhde (VSWR)	Alle 2,5:1

Tekniset tiedot	Arvo
Tulojännite	6 - 16 Vdc
Tulovirta	13 mA
Enimmäisvirta	312 mW
Kompassin turvaväli	5 cm (2 tuumaa)

Ohjelmistopäivitykset

Laitteen päivitykset sisältyvät yhteensopivan stereolaitteen ohjelmistopäivityksiin. Jotta laite toimii oikein yhteensopivan stereolaitteen kanssa, päivitä kaikkien FUSION laitteiden ohjelmisto tämän laitteen asennuksen jälkeen.

Lataa uusin ohjelmisto osoitteesta

www.fusionentertainment.com/marine. Ohjelmistopäivitykset ja ohjeet ovat laitteen tuotesivulla.

Käyttöoppaan hakeminen

Saat uusimman käyttöoppaan ja sen käännetyt versiot verkosta.

- 1 Siirry osoitteeseen www.fusionentertainment.com/marine.
- 2 Valitse tuotteesi.
- 3 Valitse **Oppaat ja lataukset**.
- 4 Valitse opas.

Garmin®, Garmin logo, FUSION® ja Fusion logo ovat Garmin Ltd:n tai sen tytäryhtiöiden tavaramerkkejä, jotka on rekisteröity Yhdysvalloissa ja muissa maissa. Näitä tavaramerkkejä ei saa käyttää ilman yhtiön Garmin nimenomaista lupaa.