

Apollo™ SRX400 安裝指示

重要安全資訊

警告

請參閱產品包裝內附的重要安全事項與產品資訊指南，以瞭解產品警告事項及其他重要資訊。

小心

在鑽孔、切割或研磨時，請務必配戴安全護目鏡、護耳裝置和防塵面罩。

注意

在鑽孔或切割時，請務必檢查表面的另一側。

取得使用手冊

您可以從網路取得最新的使用手冊和手冊翻譯。

- 1 前往 www.fusionentertainment.com/marine。
- 2 選取您的產品。
- 3 選取手冊與下載。
- 4 選取手冊。

包裝內容

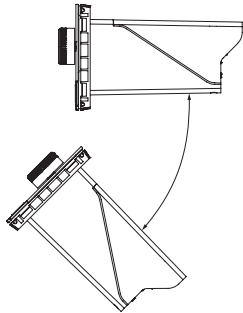
- 固定墊片
- 安裝模板
- 四個 8 儀錶自攻螺絲
- 兩個螺絲蓋
- 電源、喇叭、線路輸出，以及超低音揚聲器輸出線束

所需工具

- Phillips 螺絲起子
- 電鑽
- 鑽頭 (尺寸因表面材質與使用的螺絲而異)
- 旋轉式切割工具或電鋸
- 矽膠型船用密封劑 (選用)

安裝考量事項

- 音響必須安裝在平坦表面上。
- 音響的安裝位置必須能夠保持音響後方的空氣流通以利散熱。
- 若要将音響安裝至可能接觸到水的位置，安裝角度應在水平面 45 度範圍內。



- 若要将音響安裝至可能接觸到水的位置，纜線應設有滴水圈以方便水從纜線滴落，避免損壞音響。
- 若要将音響安裝於船隻外部，必須安裝於遠高於水平面的位置以避免浸入水中。
- 若要将音響安裝於船隻外部，應安裝於不會因船塢、樁材或其他設備而損壞的位置。
- 為避免干擾磁羅盤，音響應安裝於離羅盤至少 10 公分 (3.9 英吋) 之處。

安裝音響

注意

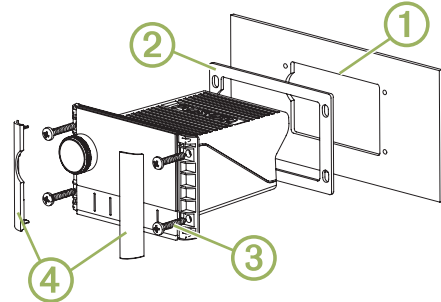
切割音響安裝孔時請務必小心。機殼與安裝孔間僅有少量間隙，而切出太大的孔可能會損及音響安裝後的穩定性。

若您必須將電力系統與船體隔離，則在鋁製船或是船體含導電材質的船上安裝音響時，請務必小心。

將音響固定在安裝平面時，請勿在螺絲上塗抹潤滑油或潤滑劑。潤滑油或其他潤滑劑可能會造成音響外殼損壞。

在固定表面的新位置上安裝音響前，您必須依照安裝考量事項選取位置。

- 1 裁切模板並確認適合要固定的位置。
- 2 將模板貼附至固定表面。
- 3 使用適合固定表面的鑽頭在模板的虛線角落內鑽孔，為切割固定表面做好準備。
- 4 使用旋轉式切割工具，沿著模板虛線內部切割固定表面。
- 5 將音響置於切割孔 ① 以測試是否相符。



- 6 如有需要，可使用銼刀與砂紙調整切割孔大小。
- 7 如果音響可正常放入切割孔，請確認音響上的安裝孔與模板上的引導孔對齊。
- 8 如果音響上的安裝孔並未對齊，請標示新的引導孔位置。
- 9 使用固定表面與螺絲類型適用尺寸的鑽頭鑽出引導孔。
- 10 從安裝平面上取下模板。
- 11 連接必要的接線。
- 12 選取任一選項：

- 若要在乾燥的位置安裝音響，請將隨附的固定墊片 ② 置於音響背面。
- 若要将音響安裝至會接觸到水的位置，請將矽膠型船用密封劑塗在切割孔周圍的安裝平面。

注意

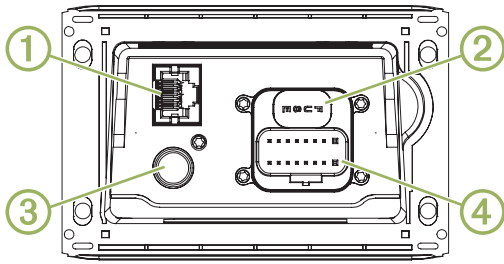
若您將密封劑塗在安裝平面，則請勿安裝隨附的固定墊片。同時使用密封劑和固定墊片可能會降低防水性能。

- 13 將音響置於切割孔上。
- 14 使用隨附的螺絲 ③ 將音響固定至安裝平面。
將音響固定至安裝平面時，您應該用手鎖緊螺絲，以避免螺絲鎖得太緊。
- 15 將螺絲蓋卡入定位 ④。

連線考量事項

您必須將音響連線至電源、喇叭和媒體輸入來源。您應謹慎規劃音響、喇叭、輸入來源、選用 FUSION PartyBus™ 裝置及 FUSION PartyBus 網路的配置，再進行任何接線。

連接埠示意圖



①	連接至 FUSION PartyBus 音響或網路 (FUSION PartyBus 網路, 第 2 頁)。
② FUSE	包含 15 安培保險絲。
③	連接至一般的 AM/FM 天線。 若您是在金屬船身的船隻上安裝音響, 就必須使用非獨立接地天線。若您是在非金屬船身的船隻上安裝音響, 就必須使用獨立接地天線。請參閱天線隨附的安裝指示以取得更多資訊。
④	連接至線束

電線線束

電線功能	電線顏色/標識	附註
接地 (-)	黑色	連接至 12 Vdc 電源負極端子。您應先連接此電線, 再連接黃色電線。連接至音響的所有配件必須共用相同的接地位置。
電源 (+)	黃色	連接至能夠供電 15 安培的 12 直流電壓電源線正極端子。這條電線應使用 15 安培保險絲, 且保險絲應盡可能靠近電源。
點火	紅色	連接至開關分開的 12 Vdc 連線 (例如點火匯流排), 以開啟和關閉音響。如果您不是使用具有開關的 12 直流電壓連線, 則必須將此電線連接至與黃色 (電源) 電線相同的電源。
放大器開啟	藍色	連接至選用的外部放大器, 以在音響電源開啟時啟動放大器。
暗度	橙色	連接至船隻的照明線, 在船隻燈源開啟時調暗音響畫面。 照明線的儀錶必須配合連接的電路供電的保險絲。
喇叭左側 (+)	白	
喇叭左側 (-)	白/黑	
喇叭右側 (+)	灰色	
喇叭右側 (-)	灰/黑	
輸出 (左) 輸出 (右)	ZONE 1 LINE OUT	為外部放大器提供輸出, 並與區間 1 的音量控制相關聯。
超低音揚聲器輸出	SUB OUT	可為接上電源的超低音揚聲器或超低音揚聲器放大器提供一個單聲道輸出。連接的超低音揚聲器會與區間 1 的音量控制相關聯。

連接至電源

將音響連接至電源時, 兩條電源線均必須連接。您應該將黃色電源線直接連接至電池。如此可為音響提供電力, 並在待機時以涓流恆定功率供電。

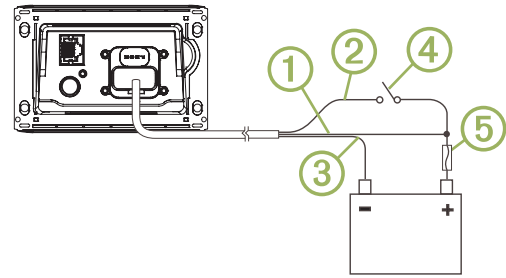
您應該將紅色訊號線透過點火開關或其他手動開關, 連接至同一個電池, 以開啟和關閉音響。若不要透過點火開關或其他手動開關為紅色電線佈線, 則可以將紅色電線連接至黃色電線, 然後將這兩條電線連接至電池正極 (+)。

電源線必須透過 15 安培保險絲或 15 安培斷路器連接到電池。

若需要延長黃色電源線與黑色接地線, 請使用 14 AWG (2.08 平方公釐) 電線。如果要延長的長度超過 1 公尺 (3 英尺), 請使用 12 AWG (3.31 平方公釐) 電線。若需要延長紅色電線, 請使用 22 AWG (0.33 平方公釐) 電線。

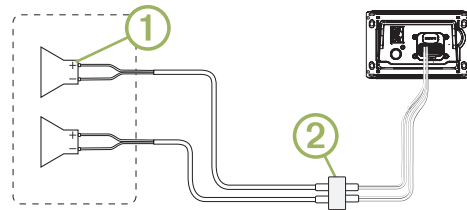
- 將黃色電源線 ①、紅色訊號線 ② 和黑色接地線 ③ 連接至電池, 然後將線束插頭連接至音響。

在所有裸線完成連接前, 切勿將線束連接至音響。



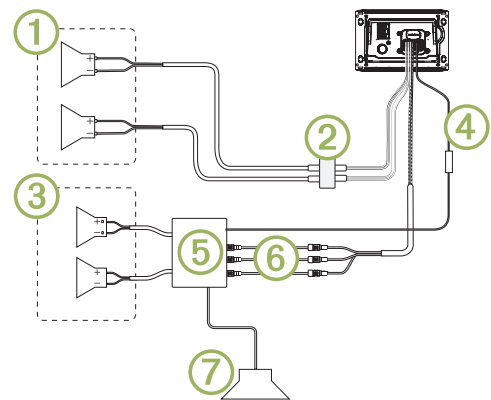
- 將黑色電線連接至電池負極 (-)。
 - 若您透過點火開關或其他手動開關為紅色電線佈線 ④, 請將紅色訊號線連接至點火開關或手動開關。
 - 將紅色電線連接至黃色電線, 將一條 15 安培保險絲 ⑤ 安裝在盡可能靠近電池的地方, 並將兩條電線連接至電池正極 (+)。
- 備忘錄:** 若您將紅色電線穿過有保險絲的開關, 就不需要將紅色電線連接至黃色電線, 或是為紅色電線另外增加保險絲。

簡易喇叭系統佈線範例



①	喇叭
②	水密連接

完整喇叭系統佈線



項目	說明
①	喇叭
②	水密連接
③	喇叭
④	放大器開啟訊號線
⑤	接上電源的放大器
⑥	輸出
⑦	超低音揚聲器

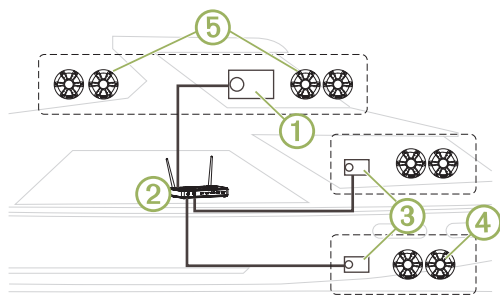
FUSION PartyBus 網路

FUSION PartyBus 網路功能可讓您使用有線或無線連線的組合, 在網路上將多個相容的音響及區間音響連線在一起。

FUSION PartyBus 音響 (例如 Apollo RA770 音響) 可以將來源串流到已連線至網路的其他 FUSION PartyBus 裝置。連接的 FUSION PartyBus 裝置也可以控制 FUSION PartyBus 音響上的媒體播放。FUSION PartyBus 區間音響 (例如 Apollo SRX400 區

間音響) 可以從 FUSION PartyBus 音響串流, 但無法將來源串流到網路上的其他 FUSION PartyBus 裝置。

網路上最多可連線八 FUSION PartyBus 個裝置。



在以上的影像中, Apollo RA770 音響 ① 連線到一個無線路由器 ② 和兩個 Apollo SRX400 區間音響 ③。這兩個 FUSION PartyBus 區間音響可以從 FUSION PartyBus 音響串流來源。

FUSION PartyBus 區間音響與喇叭區間不同。它是獨立的音響, 可以從連接的來源播放媒體, 或從網路上的 FUSION PartyBus 音響串流。您可以將 FUSION PartyBus 區間音響 (例如 Apollo SRX400 區間音響) 連線到一個喇叭區間 ④。您可以將 FUSION PartyBus 音響 (例如 Apollo RA770 音響) 連線到多個喇叭區間 ⑤, 用該音響覆蓋較大的區域。FUSION PartyBus 裝置無法控制另一個音響的喇叭音量。您僅能調整已直接連線到音響之喇叭或喇叭區間的音量。

FUSION PartyBus 網路設定

如需架設及設定 FUSION PartyBus 網路的相關資訊, 請參閱 FUSION PartyBus 音響 (例如 Apollo RA770 音響) 的安裝指示。

音響資訊

規格

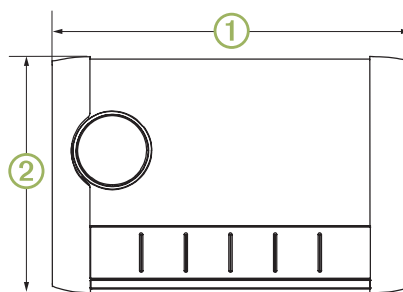
一般	
重量	340 克 (12.0 盎司)
防水	IEC 60529 IPX7 (在適當安裝的情況下, 僅限音響正面)
作業溫度範圍	從 0 到 50°C (從 32 到 122°F)
貯放溫度範圍	從 -20 到 70°C (從 -4 到 158°F)
輸入電壓	10.8 至 16 Vdc
電流 (最大)	8 安培
電流 (靜音)	低於 400 毫安培
電流 (關閉, 啟用待機模式)	50 毫安培
電流 (關閉, 停用待機模式)	5 毫安培
保險絲	15 安培片狀
Wi-Fi® 無線範圍	最遠 32 公尺 (105 英尺)
Bluetooth® 無線範圍	最遠 10 公尺 (30 英尺)
無線頻率/通訊協定	Wi-Fi 2.4 GHz @ 15 dBm (標稱) Bluetooth 2.4 GHz @ 10 dBm (標稱)
羅盤安全距離	10 公分 (3.9 英寸)

內建 D 類放大器	
每聲道輸出音樂功率	每聲道 4 歐姆時, 最大 70 瓦 x 2
總輸出音樂功率	最大 140 瓦
每聲道輸出功率	2 歐姆時, 35 瓦 RMS x 2

調諧器	歐洲和澳大利西亞	USA	日本
FM 無線電頻率範圍	87.5 到 108 MHz	87.5 到 107.9 MHz	76 到 95 MHz
FM 頻率步階	50 kHz	200 kHz	50 kHz
AM 無線電頻率範圍	522 到 1,620 kHz	530 到 1,710 kHz	522 到 1,620 kHz
AM 頻率步階	9 kHz	10 kHz	9 kHz

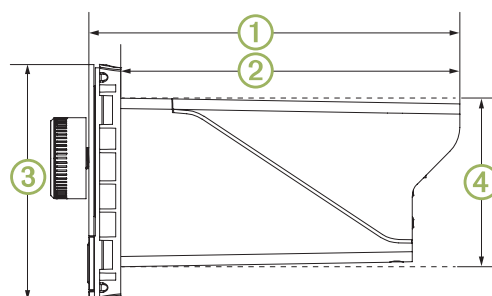
音響尺寸圖

正面尺寸



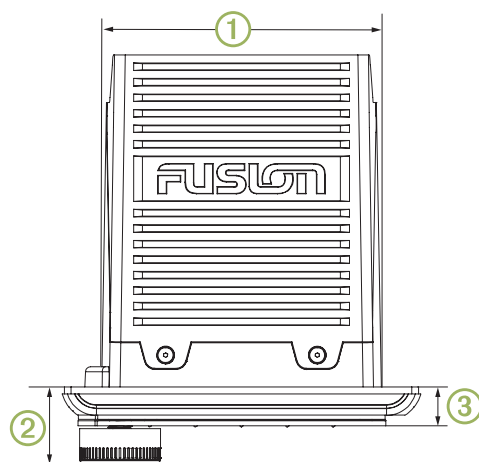
①	110 公釐 (4.33 英寸)
②	70 公釐 (2.76 英寸)

側面尺寸



①	110 公釐 (4.33 英寸)
②	100 公釐 (3.94 英寸)
③	70 公釐 (2.76 英寸)
④	50 公釐 (1.97 英寸)

上方尺寸



①	83 公釐 (3.27 英寸)
②	22 公釐 (0.87 英寸)
③	10 公釐 (0.39 英寸)

註冊您的 Apollo SRX400

立即完成線上註冊, 以協助我們提供您更佳的支援。

- 請前往 www.fusionentertainment.com。
- 請妥善保管原始收據或副本。

軟體更新

為獲得最佳結果, 請在安裝時更新所有 FUSION® 裝置中的軟體以確保相容性。

您可以使用相容 Apple® 或 Android™ 裝置上的 FUSION-Link™ 遠端控制應用程式更新軟體。若要下載應用程式及更新裝置軟體, 請前往 Apple App StoreSM 或 Google Play™ 商店。

© 2018 版權所有，Garmin Ltd. 或其子公司

Garmin®、FUSION® 及 Fusion 標誌為 Garmin Ltd. 或其子公司的商標，已在美國及其他國家/地區註冊。Apollo™、FUSION-Link™、FUSION PartyBus™ 及 True-Marine™ 為 Garmin 的商標。未獲得 Garmin 明確同意，不得使用這些商標。

Apple® 及 App Store™ 是 Apple Inc. 的商標，而 Android™ 及 Google Play™ 是 Google Inc. 的商標。Bluetooth® 字樣標記與標誌為 Bluetooth SIG, Inc. 所有，Garmin 經授權使用這些標記。Wi-Fi® 是 Wi-Fi Alliance Corporation 的註冊商標。其他商標與商品名稱為其各自擁有者之財產。

