

Navodila za namestitev glasbenega sistema MS-RA210

Pomembne varnostne informacije

⚠ OPOZORILO

Neupoštevanje teh opozoril in svaril lahko privede do telesne poškodbe, poškodovanja plovila ali slabega delovanja izdelka. Za opozorila in pomembne informacije o izdelku si oglejte navodila *Pomembne informacije o varnosti in izdelku* v škatli izdelka.

Napravo namestite v skladu s temi navodili.

Preden se lotite nameščanja tega izdelka, odklopite napajanje plovila.

Preden izdelek priklopite na napajanje, se prepričajte, da je ustrezno ozemljen z upoštevanjem navodil v tem priročniku.

⚠ POZOR

Pri vrtanju, žaganju ali brušenju vedno nosite zaščitna očala, opremo za zaščito sluha in masko za zaščito dihal, da preprečite telesne poškodbe.

OBVESTILO

Pri vrtanju in žaganju vedno preverite, kaj je na drugi strani površine, da ne poškodujete plovila.

Glasbenega sistema ne uporabite kot šablono pri vrtanju lukenj za namestitev, saj lahko s tem poškodujete stekleni zaslon in izničite garancijo. Za pravilno vrtanje lukenj za namestitev lahko uporabite samo priloženo šablono.

Pred začetkom namestitve preberite vsa navodila za namestitev. Če imate težave pri namestitvi, se obrnite na podporo za izdelke Fusion®.

Kaj je v škatli

- Namestitveno tesnilo
- Štirje samovrezni vijaki debeline 6
- Dva pokrova za vijake
- Kabelski snop za napajanje in zvočnik
- Kabelski snopi za pomožni vhod, izhodni priključek in izhod globokotonca

Potrebna orodja

- Križni izvijač
- Električni vrtalnik
- Sveder (velikost je odvisna od materiala površine in uporabljenih vijakov)
- Kotna brusilka ali vbodna žaga
- Silikonsko navtično tesnilno sredstvo (izbirno)

Dejavniki, ki jih je treba upoštevati pri namestitvi

- Glasbeni sistem morate namestiti na ravno površino na mestu, kjer je omogočen odprt pretok zraka na zadnji strani glasbenega sistema za toplotno prezračevanje.

- Če glasbeni sistem namestite na mestu, ki je lahko izpostavljeno vodi, ga morate namestiti pod kotom največ 45 stopinj glede na vodoravno ravnino.
- Če glasbeni sistem namestite na mestu, ki je lahko izpostavljeno vodi, na kablju naredite zanko za kapljanje, ki omogoča, da voda kaplja s kabla, in preprečuje poškodovanje glasbenega sistema.
- Če želite glasbeni sistem namestiti na zunanji strani plovila, ga namestite visoko nad vodno črto in na mestu, kjer nikoli ne bo pod vodo in ga ne morejo poškodovati pomoli, stebri in druga oprema.
- Za preprečitev motenj magnetnega kompasa morate glasbeni sistem namestiti tako, da je od kompasa oddaljen najmanj 15 cm (5,9 palca).

Namestitev glasbenega sistema

OBVESTILO

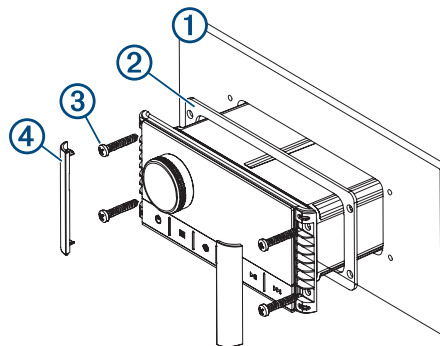
Glasbenega sistema ne uporabite kot šablono pri vrtanju lukenj za namestitev, saj lahko s tem poškodujete stekleni zaslon in izničite garancijo. Za pravilno vrtanje lukenj za namestitev lahko uporabite samo priloženo šablono.

Bodite previdni pri žaganju odprtine za namestitev glasbenega sistema. Med ohišjem in luknjami je zelo malo prostora, zato pazite, da ne izžagate prevelike odprtine, saj lahko to poslabša stabilnost glasbenega sistema po namestitvi.

Ob pritrditvi glasbenega sistema na namestitveno površino ne nanašajte masti ali maziva na vijake. Mast ali druga maziva lahko poškodujejo ohišje glasbenega sistema.

Preden lahko glasbeni sistem namestite na namestitveno površino na novem mestu, morate izbrati mesto ob upoštevanju dejavnikov namestitve.

- 1 Pritrdite šablono na namestitveno površino.
- 2 Izvrtajte luknjo v vogalu črtkane črte na šabloni.
- 3 Izrežite namestitveno površino ① vzdolž notranje strani črtkane črte na šabloni.



- 4 Prepričajte se, da so luknje za namestitev na glasbenem sistemu poravnane z vodilnimi luknjami na šabloni.
- 5 Izvrtajte vodilne luknje s svedrom ustrezne velikosti za namestitveno površino in vrsto vijakov.
- 6 Odstranite šablono z namestitvene površine.
- 7 Storite naslednje:
 - Če glasbeni sistem namestite na suhem mestu, vstavite priloženo namestitveno tesnilo ② na zadnji strani glasbenega sistema.
 - Če glasbeni sistem nameščate na mestu, ki je izpostavljeno vodi, nanesite silikonsko navtično tesnilno sredstvo na namestitveno površino okrog izrezane odprtine.

OBVESTILO

Če ste na namestitveno površino nanesli tesnilno sredstvo, ne vstavite priloženega namestitvenega tesnila. Uporaba tesnilnega sredstva in namestitvenega tesnila lahko zmanjša vodoodpornost.

8 Če po namestitvi ne boste imeli dostopa do hrbtni strani glasbenega sistema, priključite potrebne žice.

9 Glasbeni sistem pritrđite na namestitveno površino s priloženimi vijaki ③.

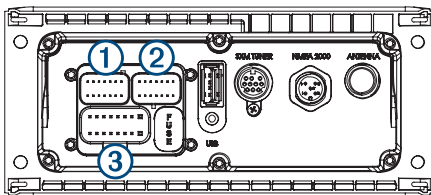
Pri pritrjevanju glasbenega sistema na namestitveno površino vijake privijte z roko, da jih ne boste premočno privili.

10 Namestite pokrova za vijake ④.

Dejavniki, ki jih je treba upoštevati pri priklopu

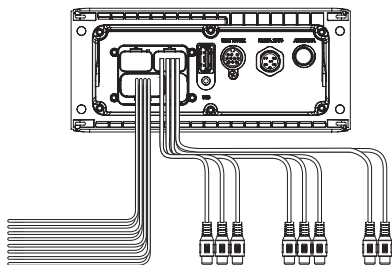
Za pravilno delovanje mora biti glasbeni sistem priklopljen na napajanje prek stikala za kontakt plovila ali zunanjega stikala, na zvočnike in vhodne vire predstavnostne vsebine. Pred priklopom natančno določite postavitev naprave, omrežja NMEA 2000®, zvočnikov in vhodnih virov.

Oznake vrat



①	Se ne uporablja.
②	Omogoča priklop glasbenega sistema na kabelski snop za pomožni vhod 1 ter za izhoda linije in globokotonca za območji 1 in 2.
③	Omogoča priklop glasbenega sistema na napajanje in kabelski snop zvočnika.
FUSE	Vsebuje 15-ampersko varovalko.
USB	Omogoča priklop glasbenega sistema na vir USB.
SXM TUNER	Omogoča priklop glasbenega sistema na povezan sprejemnik SiriusXM® za sprejem postaj SiriusXM, kjer so na voljo (ni priložen). Omogoča priklop na modul Fusion DAB za sprejem postaj DAB, kjer so na voljo (ni priložen).
ANTENNA	Omogoča priklop glasbenega sistema na običajno anteno AM/FM. Če glasbeni sistem namestite na plovilo s kovinskim trupom, morate uporabiti anteno, ki je odvisna od tal. Če glasbeni sistem namestite na plovilo, ki nima kovinskega trupa, morate uporabiti anteno, ki ni odvisna od tal. Za več informacij si oglejte navodila za namestitev, ki so priložena anteni.
NMEA 2000	Omogoča priklop glasbenega sistema na omrežje NMEA 2000 (<i>Shema povezovanja žic sistema NMEA 2000, stran 4</i>).

Žice kabelskega snopa in oznaka priključkov



Funkcija žice ali priključka RCA	Barva neizolirane žice ali ime oznake RCA	Opombe
Ozemljitev (-)	Črna	Omogoča priklop na negativni pol vira napajanja (<i>Priklop na napajanje, stran 3</i>).
Napajanje (+)	Rumena	Omogoča priklop na pozitivni pol vira napajanja.
Zagon	Rdeča	Omogoča priklop na priključek 12 VDC z ločenim stikalom, kot je vodilo za zagon, za vklop ali izklop glasbenega sistema.
Vklop ojačevalnika	Modra	Omogoča priklop na izbirne zunanje ojačevalnike, kar omogoča, da se vklopijo ob vklopu glasbenega sistema. Največji izhodni tok pri vklopljenem glasbenem sistemu: 100 mA.
Telemute	Rjava	Aktivira se, ko je priklopljena na ozemljitev. Na primer, če to žico priklopite na združljiv, prostoročen mobilni komplet, je zvok utišán ali pa vhod preklopi na vhod AUX ob prejemu klica in komplet poveže to žico na ozemljitev. To funkcijo lahko omogočite v meniju z nastavitvami.
Zatamnitev	Oranžna	Omogoča priklop na žico za osvetlitev plovila za zatamnitev zaslona glasbenega sistema, ko so vklopljene luči. Merilnik žice za osvetlitev mora biti primeren za varovalko, ki napaja krogotok, na katerega je priklopljena.
Območje zvočnika 1 levo (+)	Bela	
Območje zvočnika 1 levo (-)	Bela/črna	
Območje zvočnika 1 desno (+)	Siva	
Območje zvočnika 1 desno (-)	Siva/črna	
Območje zvočnika 2 levo (+)	Zelena	
Območje zvočnika 2 levo (-)	Zelena/črna	
Območje zvočnika 2 desno (+)	Vijolična	
Območje zvočnika 2 desno (-)	Vijolična/črna	
Izhod območja 1 (levo) Izhod območja 1 (desno) Izhod globokotonca območja 1	ZONE 1 ZONE 1 SUB OUT	Zagotavlja izhod za zunanji ojačevalnik in je povezana z upravljanjem glasnosti za območje 1. Vsak kabel globokotonca zagotavlja en mono izhod za napajalni globokotonec ali ojačevalnik globokotonca.
Izhod območja 2 (levo) Izhod območja 2 (desno) Izhod globokotonca območja 2	ZONE 2 ZONE 2 SUB OUT	Zagotavlja izhod za zunanji ojačevalnik in je povezana z upravljanjem glasnosti za območje 2. Vsak kabel globokotonca zagotavlja en mono izhod za napajalni globokotonec ali ojačevalnik globokotonca.
Pomožni vhod levo Pomožni vhod desno	AUX IN	Zagotavlja vhodno linijo glasbenega sistema RCA za zvočne vire, kot je CD-predvajalnik ali predvajalnik MP3.

Priklop na napajanje

Ob priklopu glasbenega sistema na napajanje morate priklopiti obe napajalni žici. Rumeno napajalno žico morate priklopiti na akumulator, da ima glasbeni sistem zadostno napajanje. Rdečo žico za kontakt priklopite prek kontakta ali drugega ročnega stikala, da omogočite upravljanje vklopa in izklopa glasbenega sistema. Ta način namestitve zagotovi najboljše delovanje, saj rumena žica zagotavlja neprekinjeno napajanje, ki skrajša čas zagona glasbenega sistema.

OPOMBA: če nameravate plovilo shraniti za dlje časa, priporočamo, da rumeno žico priklopite prek odklopnega ali podobnega stikala, da lahko prekinete napajanje prek rumene žice in preprečite, da bi se v času hrambe akumulator izpraznil.

Če kontakta ne morete ali ne želite uporabljati za vklop in izklop glasbenega sistema, lahko rdečo in rumeno žico priklopite na isto stikalo stikalne plošče. Pri tem načinu namestitve je čas zagona glasbenega sistema nekoliko daljši, vendar se akumulator ne prazni, ko glasbeni sistem izklopite s stikalom.

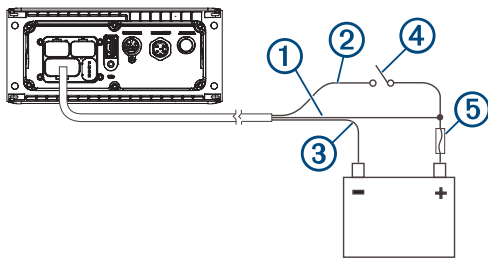
Napajalne žice priklopite na akumulator prek 15-amperske varovalke ali 15-amperskega odklopnega stikala.

Če morate podaljšati rumeno napajalno in črno ozemljitveno žico, uporabite žico 14 AWG (2,08 mm²). Za podaljške, daljše od 1 metra (3 ft), uporabite žico 12 AWG (3,31 mm²).

Če morate podaljšati rdečo žico kontakta, uporabite žico s prečnim presekom 0,33 mm² (22 AWG).

- 1 Napeljite rumeno napajalno žico ①, rdečo žico za zagon ② in črno ozemljitveno žico ③ do akumulatorja, vtič kablskega snopa pa do glasbenega sistema.

Kablskega snopa ne priklopite na glasbeni sistem, dokler niso priklopljeni vsi priključki z neizoliranimi žicami.



- 2 Priklopite črno žico na negativni (-) pol akumulatorja.
- 3 Če rdečo žico napeljete skozi stikalo za zagon ali drugo ročno stikalo ④, rdečo žico za zagon priklopite na zagon ali stikalo.
- 4 Priklopite rdečo žico na rumeno žico, namestite 15-ampersko varovalko ⑤ čim bližje akumulatorju ter priklopite obe žici na pozitivni (+) pol akumulatorja.

OPOMBA: če rdečo žico napeljete skozi stikalo z varovalko, rdeče žice ni treba priklopiti na rumeno žico ali namestiti dodatne varovalke na rdečo žico.

Če rdečo in rumeno žico priklopite prek odklopnega stikala za tok 15 A, ni treba namestiti dodatne varovalke.

- 5 Priklopite kablški snop na glasbeni sistem.

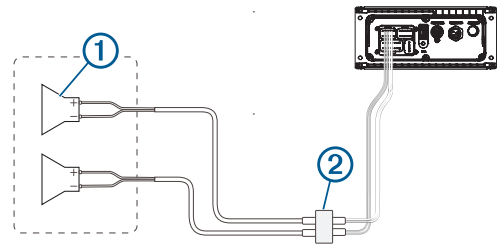
Območja zvočnikov

Zvočnike v enem območju lahko združite v območje zvočnikov. To vam omogoča posamično upravljanje glasnosti zvoka območij. Nastavite lahko na primer tišji zvok v kabini in glasnejši zvok na krovu.

Priklopite lahko po en zvočnik s 4 ohmi na kanal posameznega območja. Eno območje lahko podpira največ dva zvočnika s 4 ohmi ob uporabi vgrajenega ojačevalnika. Če želite uporabiti izhode linije RCA in izhode globokotonca RCA, morate priklopiti zunanji ojačevalnik.

Nastavite lahko ravnovesje, omejitev glasnosti, ton, glasnost globokotonca, frekvenco globokotonca in ime posameznega območja ter konfigurirate druge nastavitve za območja.

Primer povezovanja žic sistema enega območja

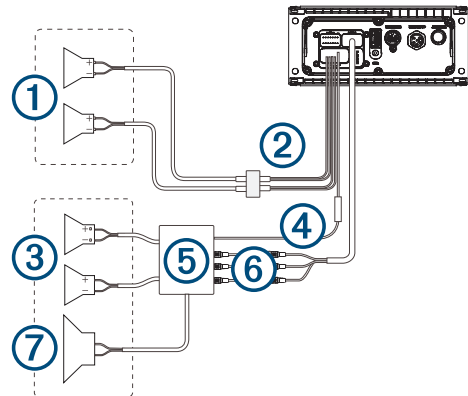


①	Zvočnika
②	Vodotesna povezava

Priklop zvočniškega sistema z linijskim izhodom

Na tej shemi je prikazana namestitev sistema z zunanjim ojačevalnikom in globokotoncem, ki sta povezana z območjem 2 v glasbenem sistemu ob uporabi linijskega izhoda. Ojačevalnik in globokotonec lahko povežete z enim ali vsemi razpoložljivimi območji v glasbenem sistemu.

OPOMBA: Zvočnike lahko priklopite na zvočniške žice za notranji ojačevalnik glasbenega sistema ob uporabi linijskega izhoda za območji 1 in 2, čeprav nastavljanje glasnosti vpliva na zvočnike, ki so priklopljeni na notranji ojačevalnik in linijski izhod. Zaradi tega so ravni glasnosti lahko različne.



①	Zvočnika območja 1
②	Vodotesna povezava
③	Zvočniki območja 2
④	Žica s signalom za vklop ojačevalnika To žico morate priklopiti na vsak ojačevalnik, priklopljen na izhod območja. Za pravilno delovanje mora priklopljeni ojačevalnik za to žico za signal uporabljati isto ozemljitev (-) kot glasbeni sistem.
⑤	Napajalni ojačevalnik, priklopljen na izhod območja 2
⑥	Izhod območja 2 in izhod globokotonca Vsak kabel globokotonca zagotavlja eno izhod za napajalni globokotonec ali ojačevalnik globokotonca. Za priklop na ojačevalnik boste morda potrebovali razdelilnik RCA.
⑦	Globokotonec

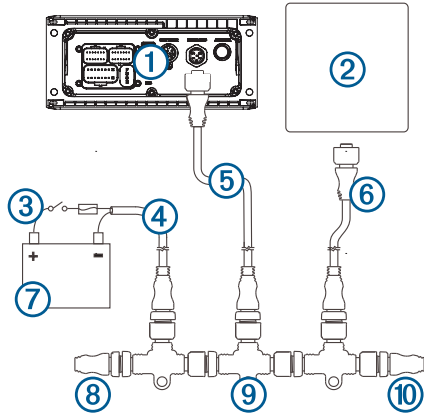
Priklop modula sprejemnika SiriusXM

Ta naprava je združljiva z modulom radijskega sprejemnika SiriusXM SXV300 ali novejšim.

- 1 Če ste na glasbeni sistem že priklopili vir USB, kabel NMEA 2000 ali oboje, ju odklopite.

- 2 Priklopite kabel iz modula sprejemnika SiriusXM na vhod SXM TUNER na hrbtni strani glasbenega sistema.
- 3 Po potrebi znova priklopite vir USB, kabel NMEA 2000 ali oboje.
- 4 Dokončajte namestitvev glasbenega sistema.

Shema povezovanja žic sistema NMEA 2000



①	Glasbeni sistem
②	Večfunkcijski zaslon podprtega navtičnega ploterja ali združljiv daljinski upravljalnik Fusion NMEA 2000
③	Zaporedno stikalo
④	Napajalni kabel NMEA 2000
⑤	Povezovalni kabel NMEA 2000 z glasbenega sistema, dolžine do 6 m (20 čevljev)
⑥	Povezovalni kabel NMEA 2000 z večfunkcijskega zaslona podprtega navtičnega ploterja ali združljivega daljinskega upravljalnika Fusion NMEA 2000
⑦	Vir napajanja z napetostjo 9 do 16 Vdc
⑧	Končnik ali hrbtencični kabel NMEA 2000
⑨	Priključek T NMEA 2000
⑩	Končnik ali hrbtencični kabel NMEA 2000

Podatki o glasbenem sistemu

Specifikacije

Teža	350 g (12,4 oz)
Nazivna vodotesnost	IEC 60529 IPX6 in IPX7 (le sprednji del glasbenega sistema, če je pravilno nameščen) ¹ IEC 60529 IPX2 (hrbna stran glasbenega sistema)
Temperaturni obseg delovanja	Od 0 do 50 °C (od 32 do 122 °F)
Obseg temperature za shranjevanje	Od -20 do 70 °C (od -4 do 158 °F)
Vhodna napetost	Od 10,8 do 16 Vdc
Tok (največji)	15 A
Tok (utišan)	Manj kot 400 mA
Tok (izklop)	Manj kot 100 mA
Varovalka	15 A mini, ploščata
NMEA 2000 LEN pri 9 Vdc	1 (50 mA)
Doseg brezžične povezave Bluetooth®	Do 10 m (30 ft)

¹ Ob pravilni namestitvi je sprednja stran glasbenega sistema odporna na nenamerno največ 30-minutno izpostavljenost vodi do globine 1 metra in zaščitena pred močnimi curki vode. Za več informacij obiščite www.garmin.com/waterrating.

Doseg brezžične povezave ANT®	Do 3 m (10 ft)
Frekvence in protokoli brezžičnih omrežij	Bluetooth 2,4 GHz pri nazivni moči 12 dBm ANT 2,4 GHz pri nazivni moči 7 dBm
Razdalja, ki zagotavlja pravilno delovanje kompasa	15 cm (5,9 palca)

Vgrajen ojačevalnik razreda D

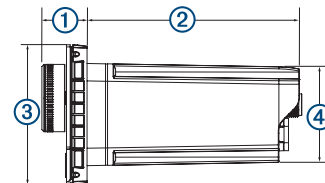
Izhodna moč glasbe na kanal	4 × 50 W, največ 4 ohm
Skupna najvišja izhodna moč	Največ 200 W
Izhodna moč na kanal	4 × 26 W RMS pri vhodni napetosti 14,4 Vdc, 4 ohm, 10 % THD ²
Raven izhoda linije (največ)	5,5 V (od najvišje do najvišje)
Raven pomožnega vhoda (običajna)	1 V RMS

Frekvence sprejemnika

Radijski sprejemnik	Evropa in Avstralazija	USA	Japonska
Območje radijskih frekvenc FM	87,5 do 108 MHz	87,5 do 107,9 MHz	76 do 95 MHz
Frekvenčni korak FM	50 kHz	200 kHz	50 kHz
Območje radijskih frekvenc AM	522 do 1620 kHz	530 do 1710 kHz	522 do 1620 kHz
Frekvenčni korak AM	9 kHz	10 kHz	9 kHz

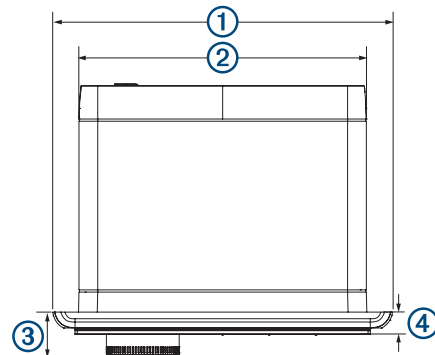
Risbe mer glasbenega sistema

Stranske mere



①	22 mm (0,87 palca)
②	104,6 mm (4,12 palca)
③	68 mm (2,68 palca)
④	49,8 mm (1,96 palca)

Mere zgoraj



①	157 mm (6,18 palca)
②	130 mm (5,10 palca)

² Glasbeni sistem lahko omeji izhodno moč, da prepreči pregrevanje ojačevalnika in vzdržuje dinamiko zvoka.

③	22 mm (0,87 palca)
④	10 mm (0,39 palca)

Posodobitve programske opreme

Za najboljše rezultate morate ob namestitvi posodobiti programsko opremo vseh naprav Fusion, da zagotovite združljivost.

Programsko opremo lahko posodobite z uporabo pogona USB. Za posodobitve programske opreme in navodila za posodobitev naprave z uporabo pogona USB si oglejte stran naprave na naslovu www.fusionentertainment.com/marine.

