

MS-RA210 คำแนะนำการติดตั้ง

ข้อมูลสำคัญเรื่องความปลอดภัย

⚠ คำเตือน

การไม่ปฏิบัติตามคำเตือนและข้อควรระวังเหล่านี้อาจทำให้เกิดการบาดเจ็บ ความเสียหายกับตัวเรือ หรือประสิทธิภาพของผลิตภัณฑ์ที่ไม่ได้โปรดดูคำเตือนเกี่ยวกับผลิตภัณฑ์และข้อมูลสำคัญอื่นๆ ในคู่มือ ข้อมูลสำคัญเรื่องความปลอดภัยและข้อมูลของผลิตภัณฑ์ในกล่องผลิตภัณฑ์ อุปกรณ์นี้ต้องได้รับการติดตั้งตามคำแนะนำเหล่านี้

ถอดสายออกจากแหล่งจ่ายไฟของเรือก่อนที่จะเริ่มติดตั้งผลิตภัณฑ์นี้

ก่อนที่จะจ่ายไฟให้กับผลิตภัณฑ์นี้ ตรวจสอบให้แน่ใจว่าติดตั้งสายดินให้กับผลิตภัณฑ์อย่างถูกต้องตามคำแนะนำในคู่มือแล้ว

⚠ ข้อควรระวัง

เพื่อหลีกเลี่ยงการบาดเจ็บ โปรดสวมใส่แว่นนิรภัย อุปกรณ์ป้องกันหู และหน้ากากกันฝุ่น เมื่อทำการเจาะรู ตัดแต่ง และขัดแต่ง

ประกาศ

เมื่อเจาะหรือตัด ให้ตรวจสอบเสมอว่าด้านตรงข้ามพื้นผิวมีสิ่งโดยอยู่เพื่อหลีกเลี่ยงความเสียหายต่อตัวเรือ

ไม่ใช่สเตอริโอเป็นแม่แบบเมื่อทำการเจาะช่องยึดเนื่องจากอาจทำให้จอกระจกเสียหายและการรับประกันสิ้นสุดลง คุณต้องใช้แม่แบบที่มีมาให้เท่านั้นเพื่อให้เจาะช่องยึดได้อย่างถูกต้อง

คุณต้องอ่านคำแนะนำการติดตั้งทั้งหมดก่อนที่จะเริ่มการติดตั้ง หากคุณพบปัญหาที่ยากระหว่างการติดตั้ง โปรดติดต่อฝ่ายสนับสนุนผลิตภัณฑ์ Fusion®

มีอะไรให้ในกล่อง

- ปะเก็นยึด
- สกรูเกลียวปลั๊ย 6 เกลียวสี่ตัว
- ฝาครอบสกรูสองตัว
- ชุดสายไฟและสายลำโพง
- ชุดสาย Auxiliary-in, Line-out และ Subwoofer-out

เครื่องมือที่จำเป็น

- ไขควงปากแฉก
- ส่วนไฟฟ้า
- ดอกสว่าน (ขนาดแตกต่างกันไปตามวัสดุพื้นผิวและสกรูที่ใช้)
- เครื่องมือตัดแบบหมุนหรือเลื่อยจิ๊กซอว์
- สารกันรั่วชนิดใช้งานในทะเลแบบซิลิโคน (ไม่จำเป็น)

การพิจารณาการติดตั้ง

- คุณต้องติดตั้งสเตอริโอบนพื้นผิวเรียบที่มีอากาศไหลเวียนรอบๆ ด้านหลังของสเตอริโอเพื่อการระบายความร้อน
- หากคุณติดตั้งสเตอริโอในตำแหน่งที่อาจโดนน้ำ คุณต้องติดตั้งสเตอริโอในมุม 45 องศาบนพื้นราบแนวนอน
- หากคุณติดตั้งสเตอริโอในตำแหน่งที่อาจโดนน้ำ ควรเดินสายวนรอบเพื่อให้น้ำหยดลงจากสายและไม่ไปสร้างความเสียหายให้กับสเตอริโอ
- หากคุณต้องการติดตั้งสเตอริโอด้านนอกตัวเรือ คุณต้องติดตั้งสเตอริโอในตำแหน่งเหนือเส้นระดับน้ำข้างเรือที่ซึ่งสเตอริโอจะไม่จมลงในน้ำ และเป็นตำแหน่งที่สเตอริโอจะไม่ได้รับความเสียหายจากท่าเสาเข็ม หรืออุปกรณ์อื่นๆ
- เพื่อหลีกเลี่ยงการรบกวนเข็มทิศแม่เหล็ก ควรติดตั้งสเตอริโอห่างจากเข็มทิศอย่างน้อย 15 ซม. (5.9 นิ้ว)

การยึดสเตอริโอ

ประกาศ

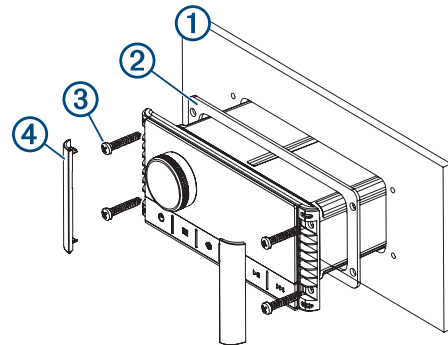
ไม่ใช่สเตอริโอเป็นแม่แบบเมื่อทำการเจาะช่องยึดเนื่องจากอาจทำให้จอกระจกเสียหายและการรับประกันสิ้นสุดลง คุณต้องใช้แม่แบบที่มีมาให้เท่านั้นเพื่อให้เจาะช่องยึดได้อย่างถูกต้อง

ใช้ความระมัดระวังเมื่อตัดช่องเพื่อยึดสเตอริโอ มีระยะห่างระหว่างโครงเครื่องและช่องติดตั้งเพียงเล็กน้อย และการตัดช่องใหญ่เกินไปอาจทำให้เสถียรภาพของสเตอริโอหลังได้รับการติดตั้งลดลง

ไม่ใช่จาระบีหรือสารหล่อลื่นกับสกรูเมื่อทำการยึดสเตอริโอเข้ากับพื้นผิวติดตั้ง จาระบีหรือสารหล่อลื่นอื่นๆ อาจทำให้ตัวเครื่องสเตอริโอเสียหายได้

ก่อนที่จะยึดสเตอริโอในตำแหน่งใหม่บนพื้นผิวติดตั้ง คุณต้องเลือกตำแหน่งที่เป็นไปตามการพิจารณาการติดตั้ง

1. คิดแม่แบบเข้ากับพื้นผิวติดตั้ง
2. เจาะรูมุมด้านในของเส้นประบนแม่แบบ
3. ตัดแบบหมุนในการตัดพื้นผิว ① ติดตั้งตามเส้นประด้านในแม่แบบ



4. ตรวจสอบว่ารูติดตั้งบนสเตอริโอตรงกับรูเจาะนาร่องบนแม่แบบ
5. ใช้ดอกสว่านขนาดที่เหมาะสมกับพื้นผิวติดตั้งและประเภทสกรูในการเจาะรูนำ
6. ถอดแม่แบบออกจากพื้นผิวติดตั้ง
7. การดำเนินการให้เสร็จ:
 - หากคุณติดตั้งสเตอริโอในบริเวณที่แห้ง ให้ใส่ปะเก็นยึด ② ไว้ที่ด้านหลังสเตอริโอ
 - หากคุณติดตั้งสเตอริโอไว้ในตำแหน่งที่โดนน้ำ ให้ใช้สารกันรั่วชนิดใช้งานในทะเลแบบซิลิโคนบนพื้นผิวติดตั้งรอบๆ ช่องที่ตัด

ประกาศ

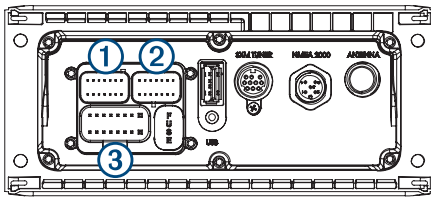
ห้ามติดตั้งปะเก็นยึดที่มีให้ หากคุณใช้สารกันรั่วกับพื้นผิวติดตั้ง การใช้สารกันรั่วร่วมกับปะเก็นยึดอาจทำให้ความทนทานต่อน้ำลดลง

8. หากคุณไม่สามารถเข้าถึงด้านหลังของสเตอริโอหลังจากการติดตั้งได้ ให้ทำการต่อสายที่จำเป็น
 9. ยึดสเตอริโอเข้ากับพื้นผิวติดตั้งโดยใช้สกรูที่นำมาด้วย ③
- คุณควรขันสกรูให้แน่นด้วยมือเมื่อทำการยึดสเตอริโอเข้ากับพื้นผิวติดตั้งเพื่อหลีกเลี่ยงไม่ให้ขันแน่นเกินไป
10. ดันฝาครอบสกรูให้เข้าที่ ④

การพิจารณาการเชื่อมต่อ

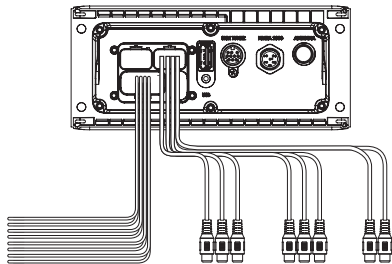
สเตอริโอต้องเชื่อมต่อกับแหล่งจ่ายไฟ ไม่ว่าจะเป็นการติดตั้งเครื่องเรือหรือสวิตช์ภายนอก ลำโพง และแหล่งอินพุตสื่อ เพื่อให้ทำงานได้อย่างถูกต้อง คุณควรจัดวางแผนผังของอุปกรณ์, เครื่องขยาย NMEA 2000®, ลำโพง และแหล่งที่มาอินพุตของคุณอย่างระมัดระวังที่จะทำการเชื่อมต่อใดๆ

การระบุพอร์ต



①	ไม่ได้ใช้ใช้งาน
②	เชื่อมต่อสเตอริโอเข้ากับชุดสายไฟสำหรับอินพุต Auxiliary1 และสำหรับเอาต์พุตไลน์และซับวูฟเฟอร์สำหรับโซน 1 และ 2
③	เชื่อมต่อสเตอริโอเข้ากับชุดสายไฟและชุดสายลำโพง
FUSE	มีฟิวส์ 15 A
USB	เชื่อมต่อสเตอริโอเข้ากับ USB
SXM TUNER	เชื่อมต่อสเตอริโอเข้ากับ Connect Tuner SiriusXM® เพื่อรับสถานี SiriusXM ต่างๆ หากมี (ไม่ได้ให้มาด้วย) เชื่อมต่อเข้ากับโมดูล Fusion DAB เพื่อรับสถานี DAB หากมี (ไม่ได้ให้มาด้วย)
ANTENNA	เชื่อมต่อสเตอริโอเข้ากับเสาอากาศ AM/FM ทั่วไป หากคุณติดตั้งสเตอริโอบนเรือที่มีเสาเรือเป็นโลหะ คุณต้องใช้เสาอากาศพื้นฐานต้องสัมผัสกับพื้นผิวโลหะ หากคุณติดตั้งสเตอริโอบนเรือที่เสาเรือไม่ใช่โลหะ คุณต้องใช้เสาอากาศพื้นฐานไม่ต้องสัมผัสกับพื้นผิวโลหะ ดูข้อมูลเพิ่มเติมในคำแนะนำการติดตั้งที่มาพร้อมกับเสาอากาศของคุณ
NMEA 2000	เชื่อมต่อสเตอริโอเข้ากับ NMEA 2000 เครือข่าย (<i>แผนภาพการเดินสายระบบ NMEA 2000, หน้า 3</i>)

การระบุสายและขั้วต่อของชุดสายไฟ



ฟังก์ชันของสายหรือขั้วต่อ RCA	สีของสายเปลือยหรือช็อดลาก RCA	หมายเหตุ
กราวด์ (-)	ดำ	เชื่อมต่อกับขั้วลบของแหล่งจ่ายไฟ (<i>การเชื่อมต่อกับแหล่งจ่ายไฟ, หน้า 2</i>)
ไฟ (+)	เหลือง	เชื่อมต่อกับขั้วบวกของแหล่งจ่ายไฟ
ระบบจุดระเบิด	แดง	เชื่อมต่อการเชื่อมต่อ 12 Vdc ที่มีสวิตช์แยกต่างหาก เช่น บัสของระบบจุดระเบิด เพื่อเปิดและปิดสเตอริโอ
เปิดเครื่องขยาย	น้ำเงิน	เชื่อมต่อกับเครื่องขยายภายนอกที่เป็นตัวเลือก เพื่อให้เครื่องขยายเปิดขึ้นเมื่อเปิดสเตอริโอ เอาต์พุตกระแสไฟฟ้าสูงสุดเมื่อเปิดสเตอริโอ: 100 mA
Telemute	น้ำตาล	เปิดใช้เมื่อเชื่อมต่อกับกราวด์ ตัวอย่างเช่น เมื่อคุณเชื่อมต่อสายนี้กับชุดอุปกรณ์เคลื่อนที่แบบแฮนด์ฟรี เสียงจะถูกปิดหรืออินพุตจะถูกเปลี่ยนเป็น AUX เมื่อรับสายและชุดอุปกรณ์เชื่อมต่อสายนี้ลงกราวด์ คุณสามารถเปิดใช้งานฟังก์ชันนี้ได้จากเมนูการตั้งค่า

ฟังก์ชันของสายหรือขั้วต่อ RCA	สีของสายเปลือยหรือช็อดลาก RCA	หมายเหตุ
หรี	ส้ม	เชื่อมต่อสายระบบแสงสว่างของเรือเพื่อหรีไฟหน้าจอสเตอริโอเมื่อเปิดไฟ เกลียวของสายระบบแสงสว่างต้องเหมาะสมกับฟิวส์ที่จ่ายไฟให้กับวงจรที่เชื่อมต่ออยู่
โซนลำโพง 1 ซ้าย (+)	ขาว	
โซนลำโพง 1 ซ้าย (-)	ขาว/ดำ	
โซนลำโพง 1 ขวา (+)	เทา	
โซนลำโพง 1 ขวา (-)	เทา/ดำ	
โซนลำโพง 2 ซ้าย (+)	เขียว	
โซนลำโพง 2 ซ้าย (-)	เขียว/ดำ	
โซนลำโพง 2 ขวา (+)	ม่วง	
โซนลำโพง 2 ขวา (-)	ม่วง/ดำ	
โซน 1 Line out (ซ้าย)	ZONE 1	ให้เอาต์พุตกับเครื่องขยายภายนอกและเชื่อมโยงกับการควบคุมระดับเสียงสำหรับโซน 1 สายซับวูฟเฟอร์แต่ละเส้นจะให้เอาต์พุตเสียงโมโนเดียวกับซับวูฟเฟอร์ที่เสียบไฟหรือเครื่องขยายของซับวูฟเฟอร์
โซน 1 Line out (ขวา)	ZONE 1 SUB OUT	
โซน 1 Subwoofer out		
โซน 2 Line out (ซ้าย)	ZONE 2	ให้เอาต์พุตกับเครื่องขยายภายนอกและเชื่อมโยงกับการควบคุมระดับเสียงสำหรับโซน 2 สายซับวูฟเฟอร์แต่ละเส้นจะให้เอาต์พุตเสียงโมโนเดียวกับซับวูฟเฟอร์ที่เสียบไฟหรือเครื่องขยายของซับวูฟเฟอร์
โซน 2 Line out (ขวา)	ZONE 2 SUB OUT	
โซน 2 Subwoofer out		
Auxiliary in ซ้าย	AUX IN	ให้อินพุตไลน์สเตอริโอ RCA สำหรับแหล่งที่มาเสียง เช่น CD หรือเครื่องเล่น MP3
Auxiliary in ขวา		

การเชื่อมต่อกับแหล่งจ่ายไฟ

เมื่อทำการเชื่อมต่อสเตอริโอกับแหล่งจ่ายไฟ คุณต้องเชื่อมต่อสายไฟทั้งสองเส้น สายไฟสีเหลืองจะต้องเชื่อมต่อกับแบตเตอรี่เพื่อให้พลังงานที่เพียงพอกับสเตอริโอ สายหิวเทียนสีแดงควรเชื่อมต่อผ่านสวิตช์กุญแจหรือสวิตช์แมนนวลอีกตัวหนึ่งเพื่อเปิด/ปิดการควบคุมสเตอริโอ วิธีการติดตั้งนี้จะให้ประสิทธิภาพที่ดีที่สุด เนื่องจากสายสีเหลืองจะยังคงมีการดึงพลังงานเล็กน้อยอย่างต่อเนื่อง ซึ่งจะช่วยปรับเวลาเริ่มต้นการทำงานของสเตอริโอให้เหมาะสม

หมายเหตุ: หากคุณจะจัดเก็บเรือเป็นระยะเวลาสั้นๆ คุณควรพิจารณาเชื่อมต่อสายสีเหลืองผ่านเบรกเกอร์หรือสวิตช์ที่คล้ายกันเพื่อให้คุณสามารถถอดสายไฟชนิดพลังงานน้อยออกจากสายสีเหลืองและหลีกเลี่ยงการใช้แบตเตอรี่มากเกินไปในระหว่างการจัดเก็บ

หากคุณไม่มีตัวเลือก หรือไม่ต้องการใช้สวิตช์กุญแจเพื่อเปิดและปิดสเตอริโอ คุณสามารถเชื่อมต่อสายสีแดงและสายสีเหลืองเข้ากับสวิตช์เดียวกับบนแผงควบคุมไฟฟ้าได้ วิธีการติดตั้งนี้จะทำให้ระยะเวลาในการเริ่มต้นทำงานของสเตอริโอขึ้นเล็กน้อย แต่จะไม่ได้พลังงานจากแบตเตอรี่เมื่อปิดสเตอริโอโดยใช้สวิตช์

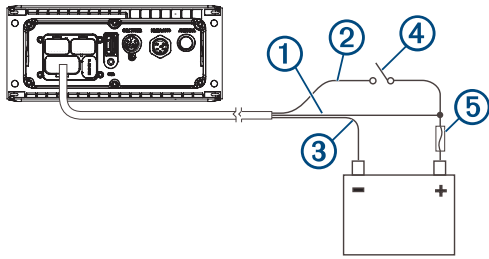
คุณต้องเชื่อมต่อสายไฟเข้ากับแบตเตอรี่ทางฟิวส์ 15 A หรือสะพานไฟ 15 A

หากจำเป็นต้องต่อขยายสายไฟสีเหลืองและสายดินสีดำ ให้ใช้สาย 14 AWG (2.08 มม.²) สำหรับการต่อขยายที่ยาวกว่า 1 เมตร (3 ฟุต) ให้ใช้สาย 12 AWG (3.31 ตารางมิลลิเมตร)

หากจำเป็นต้องต่อขยายสายหิวเทียนสีแดง ให้ใช้สาย 22 AWG (0.33 มม.²)

1 เดินสายไฟสีเหลือง ① สายตัวสตาร์ทสีแดง ② และสายดินสีดำ ③ ไปที่แบตเตอรี่ และเดินสายปลั๊กชุดสายไฟไปที่สเตอริโอ

ห้ามเชื่อมต่อชุดสายไฟเข้ากับสเตอริโอจนกว่าจะเชื่อมต่อสายเปลือยทั้งหมดแล้ว



- 2 เชื่อมต่อสายสีดำเข้ากับขั้วลบ (-) ของแบตเตอรี่
- 3 หากคุณกำลังเดินสายสีแดงผ่านตัวสตาร์ทหรือสวิตช์เมนวลอื่น ④ ให้เชื่อมต่อสายตัวสตาร์ทสีแดงเข้ากับตัวสตาร์ทหรือสวิตช์
- 4 เชื่อมต่อสายสีแดงเข้ากับสายสีเหลือง ติดตั้งฟิวส์ 15 A ⑤ ให้ใกล้กับแบตเตอรี่ที่สุด และเชื่อมต่อสายทั้งสองเส้นเข้ากับขั้วบวก (+) ของแบตเตอรี่

หมายเหตุ: หากคุณกำลังเดินสายสีแดงผ่านสวิตช์ที่มีฟิวส์ คุณไม่จำเป็นต้องเชื่อมต่อสายสีแดงเข้ากับสายสีเหลืองหรือเพิ่มฟิวส์เพิ่มเติมให้กับสายสีแดง

หากคุณเชื่อมต่อทั้งสายไฟสีแดงและสีเหลืองผ่านสะพานไฟ 15 A คุณไม่จำเป็นต้องเพิ่มฟิวส์เพิ่มเติม

- 5 เชื่อมต่อชุดสายไฟกับสเตอริโอ

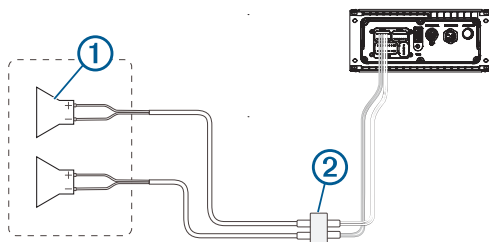
โซนลำโพง

คุณสามารถจัดกลุ่มลำโพงในพื้นที่หนึ่งให้เข้าไปอยู่ในโซนลำโพงได้ ซึ่งจะทำให้คุณสามารถควบคุมระดับเสียงของแต่ละโซนได้ ตัวอย่างเช่น คุณสามารถกำหนดให้เสียงเจียบลงในส่วนห้องโดยสารและให้เสียงดังขึ้นที่ส่วนดาดฟ้าเรือได้

คุณสามารถเชื่อมต่อกับลำโพง 4 โหมดหนึ่งตัวต่อช่องในแต่ละโซนได้ หนึ่งโซนรองรับลำโพง 4 โหมดได้ไม่เกินสองตัวโดยใช้เครื่องขยายแบบออนบอร์ด หากต้องการใช้เอาต์พุตไลน์ RCA และเอาต์พุตซับวูฟเฟอร์สำหรับ คุณต้องเชื่อมต่อเครื่องขยายภายนอก

คุณสามารถกำหนดสมดุล ชิดจាក់ระดับเสียง ระดับซับวูฟเฟอร์ ความถี่ ซับวูฟเฟอร์ และชื่อของแต่ละโซน และกำหนดค่าการตั้งค่าเฉพาะโซนอื่นๆ ได้

ตัวอย่างการเดินสายของระบบแบบโซนเดียว

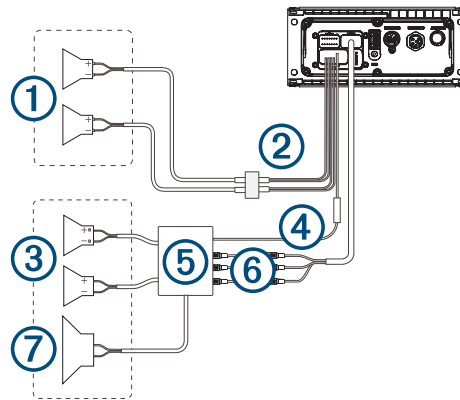


①	ลำโพง
②	การเชื่อมต่อแบบกันน้ำ

การเดินสายระบบลำโพงโดยใช้ Line Out

แผนภาพนี้แสดงให้เห็นภาพของการติดตั้งระบบที่มีเครื่องขยายและซับวูฟเฟอร์ภายนอกที่เชื่อมต่อกับโซน 2 ในสเตอริโอโดยใช้ Line Out คุณยังสามารถเชื่อมต่อเครื่องขยายและซับวูฟเฟอร์กับโซนใดก็ได้หรือทุกโซนที่มีในสเตอริโอ

หมายเหตุ: คุณสามารถเชื่อมต่อลำโพงเข้ากับสายลำโพงสำหรับเครื่องขยายสเตอริโอภายในในขณะที่ใช้ Line Out ในโซน 1 และ 2 ถึงแม้การปรับระดับเสียงจะมีผลต่อลำโพงทั้งสองที่เชื่อมต่อกับเครื่องขยายภายในและ Line Out ก็ตาม ซึ่งอาจส่งผลให้ระดับเสียงไม่สม่ำเสมอ



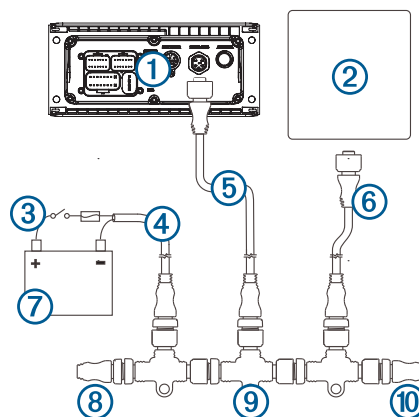
①	ลำโพงโซน 1
②	การเชื่อมต่อแบบกันน้ำ
③	ลำโพงโซน 2
④	เครื่องขยายบนสายสัญญาณ คุณต้องเชื่อมต่อสายนี้กับเครื่องขยายแต่ละตัวที่เชื่อมต่อกับ Line out ของโซน เครื่องขยายที่เชื่อมต่อต้องใช้สายกราวด์ (-) เดียวกันกับสเตอริโอเพื่อให้สายสัญญาณนี้ทำงานได้อย่างถูกต้อง
⑤	เครื่องขยายที่ได้รับการจ่ายไฟซึ่งเชื่อมต่อกับ Line out ของโซน 2
⑥	Line out ของโซน 2 และ Subwoofer out สายซับวูฟเฟอร์แต่ละเส้นจะให้เอาต์พุตเสียงโมโนเดียวกับซับวูฟเฟอร์ที่เสียบไฟหรือเครื่องขยายของซับวูฟเฟอร์ คุณอาจต้องใช้ตัวแยกสัญญาณ RCA ในการเชื่อมต่อกับเครื่องขยาย
⑦	ซับวูฟเฟอร์

การเชื่อมต่อโมดูลเครื่องรับ SiriusXM

อุปกรณ์นี้ใช้ร่วมกันได้กับ SiriusXM SXV300 หรือโมดูลเครื่องรับของยานพาหนะรุ่นใหม่ๆ

- 1 หากคุณเชื่อมต่อกับ USB, สาย NMEA 2000 หรือทั้งสองอย่างอยู่แล้ว ให้ยกเลิกการเชื่อมต่อออกจากสเตอริโอ
- 2 เชื่อมต่อสายจากโมดูลเครื่องรับ SiriusXM เข้ากับพอร์ต SXM TUNER ที่ด้านหลังของสเตอริโอ
- 3 หากจำเป็น ให้เชื่อมต่อ USB, สาย NMEA 2000 หรือทั้งสองอย่างใหม่
- 4 ทำการติดตั้งสเตอริโอให้เสร็จสิ้น

แผนภาพการเดินสายระบบ NMEA 2000



①	สเตอริโอ
②	รองรับชาร์ตฟลิตเตอร์ MFD หรือโมทคอนโทรล Fusion NMEA 2000 ที่ใช้ร่วมกันได้
③	สวิตช์อินไลน์
④	สายไฟ NMEA 2000

⑤	สายโทรป NMEA 2000 จากสเตอริโอ ความยาวสูงสุด 6 เมตร (20 ฟุต)
⑥	สายโทรป NMEA 2000 จากชาร์ตพล็อตเตอร์ MFD หรือ Fusion NMEA 2000 ริโมทคอนโทรลที่ใช้ร่วมกันได้
⑦	แหล่งจ่ายไฟ 9 ถึง 16 Vdc
⑧	เทอร์มินเนเตอร์หรือสายแกนหลัก NMEA 2000
⑨	ขั้วต่อรูปตัวที NMEA 2000
⑩	เทอร์มินเนเตอร์หรือสายแกนหลัก NMEA 2000

ข้อมูลสเตอริโอ

ข้อมูลจำเพาะ

น้ำหนัก	350 กรัม (12.4 ออนซ์)
ระดับการกันน้ำ	IEC 60529 IPX6 และ IPX7 (ด้านหน้าของสเตอริโอเท่านั้น เมื่อติดตั้งอย่างถูกต้อง) ¹ IEC 60529 IPX2 (ด้านหลังของสเตอริโอ)
ช่วงอุณหภูมิทำงาน	ตั้งแต่ 0 ถึง 50°C (ตั้งแต่ 32 ถึง 122°F)
ช่วงอุณหภูมิการจัดเก็บ	ตั้งแต่ -20 ถึง 70°C (ตั้งแต่ -4 ถึง 158°F)
แรงดันไฟฟ้าอินพุต	ตั้งแต่ 10.8 ถึง 16 Vdc
กระแสไฟฟ้า (สูงสุด)	15 A
กระแสไฟฟ้า (ปิดเสียง)	น้อยกว่า 400 mA
กระแสไฟฟ้า (เปิด)	น้อยกว่า 100 mA
ฟิวส์	แบบ Mini-blade 15 A
NMEA 2000 LEN @ 9 Vdc	1 (50 mA)
ระยะสัญญาณไร้สาย Bluetooth®	สูงสุด 10 ม. (30 ฟุต)
ระยะสัญญาณไร้สาย ANT®	สูงสุด 3 ม. (10 ฟุต)
ความถี่ไร้สาย/โปรโตคอล	Bluetooth 2.4 GHz @ 12 dBm ปกติ ANT 2.4 GHz @ 7 dBm ปกติ
ระยะห่างปลอดภัยของเข็มทิศ	15 ซม. (5.9 นิ้ว)

เครื่องขยาย Class D แบบอนบอร์ด

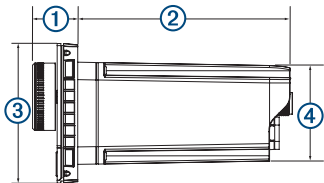
กำลังเอาต์พุตเพลงต่อช่องสัญญาณ	สูงสุด 4 x 50 W 4 โอห์ม
กำลังเอาต์พุตสูงสุดรวม	สูงสุด 200 W
กำลังเอาต์พุตต่อช่องสัญญาณ	4 x 26 W RMS ที่อินพุต 14.4 Vdc, 4 โอห์ม, 10% THD ²
ระดับเอาต์พุตไลน์ (สูงสุด)	5.5 V (พีคทูพีค)
ระดับอินพุต Aux (ทั่วไป)	1 V RMS

วามถี่เครื่องรับ

เครื่องรับ	ยุโรปและออสเตรเลีย	USA	ญี่ปุ่น
ช่วงความถี่วิทยุ FM	87.5 ถึง 108 MHz	87.5 ถึง 107.9 MHz	76 ถึง 95 MHz
สแต็ปความถี่ FM	50 kHz	200 kHz	50 kHz
ช่วงความถี่วิทยุ AM	522 ถึง 1620 kHz	530 ถึง 1710 kHz	522 ถึง 1620 kHz
สแต็ปความถี่ AM	9 kHz	10 kHz	9 kHz

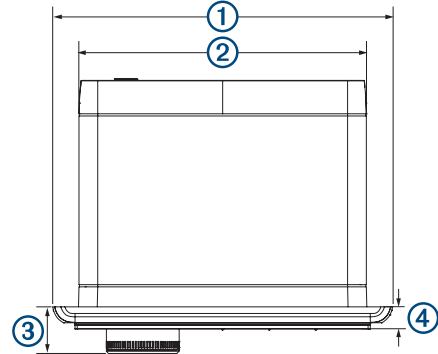
รูปภาพขนาดของสเตอริโอ

ขนาดด้านข้าง



①	22 มม. (0.87 นิ้ว)
②	104.6 มม. (4.12 นิ้ว)
③	68 มม. (2.68 นิ้ว)
④	49.8 มม. (1.96 นิ้ว)

ขนาดด้านบน



①	157 มม. (6.18 นิ้ว)
②	130 มม. (5.10 นิ้ว)
③	22 มม. (0.87 นิ้ว)
④	10 มม. (0.39 นิ้ว)

การอัปเดตซอฟต์แวร์

เพื่อผลลัพธ์ที่ดีที่สุด คุณควรอัปเดตซอฟต์แวร์ในอุปกรณ์ Fusion ทั้งหมด ณ ตอนติดตั้งเพื่อให้มั่นใจว่าจะใช้งานร่วมกันได้ คุณสามารถอัปเดตซอฟต์แวร์ได้ด้วยแฟลชไดรฟ์ USB สำหรับการอัปเดตซอฟต์แวร์และคำแนะนำเกี่ยวกับการอัปเดตอุปกรณ์ด้วยแฟลชไดรฟ์ USB โปรดไปยังหน้าผลิตภัณฑ์ของอุปกรณ์ที่ www.fusionentertainment.com/marine

¹ เมื่อติดตั้งอย่างถูกต้อง ด้านหน้าของสเตอริโอจะทนทานต่อน้ำที่ความลึกสูงสุด 1 ม. เป็นเวลา 30 นาที และได้รับการปกป้องจากพวยน้ำที่รุนแรง สำหรับข้อมูลเพิ่มเติม ให้ไปที่ www.garmin.com/waterrating

² สเตอริโออาจจำกัดกำลังเอาต์พุตเพื่อป้องกันไม่ให้เครื่องขยายร้อนเกินไป และเพิ่มรักษาไดนามิกของเสียง